

**РУКОВОДСТВО ПО УПРАВЛЕНИЮ  
ЭКОЛОГИЧЕСКИМИ И СОЦИАЛЬНЫМИ АСПЕКТАМИ  
ПРИ ЭКСПЛУАТАЦИИ КС «ПОРТОВАЯ» И ЛИНЕЙНОЙ  
ЧАСТИ СЕВЕРО-ЕВРОПЕЙСКОГО ГАЗОВОДА  
ОТ КС «ВОЛХОВСКАЯ» ДО БУХТЫ ПОРТОВАЯ**

**№ 32-03-06-2017**



**ПУБЛИЧНОЕ АКЦИОНЕРНОЕ ОБЩЕСТВО «ГАЗПРОМ»  
ОБЩЕСТВО С ОГРАНИЧЕННОЙ ОТВЕТСТВЕННОСТЬЮ  
«ГАЗПРОМ ТРАНСГАЗ САНКТ-ПЕТЕРБУРГ»**

Санкт-Петербург, 2019 г.



ПУБЛИЧНОЕ АКЦИОНЕРНОЕ ОБЩЕСТВО «ГАЗПРОМ»  
ОБЩЕСТВО С ОГРАНИЧЕННОЙ ОТВЕТСТВЕННОСТЬЮ  
«ГАЗПРОМ ТРАНСГАЗ САНКТ-ПЕТЕРБУРГ»



ЗАБОТИМСЯ О ПРИРОДЕ,  
СОХРАНЯЕМ БУДУЩЕЕ

**РУКОВОДСТВО ПО УПРАВЛЕНИЮ  
ЭКОЛОГИЧЕСКИМИ И СОЦИАЛЬНЫМИ  
АСПЕКТАМИ ПРИ ЭКСПЛУАТАЦИИ  
КС «ПОРТОВАЯ» И ЛИНЕЙНОЙ ЧАСТИ  
СЕВЕРО-ЕВРОПЕЙСКОГО ГАЗОПРОВОДА  
ОТ КС «ВОЛХОВСКАЯ» ДО БУХТЫ ПОРТОВАЯ**

**№ 32-03-06-2017**

## Содержание

Введение	4
1. Термины, определения и сокращения	5
2. Сфера применения, предполагаемые пользователи и целевая аудитория	8
2.1. Общие положения	
2.2. Цели	
2.3. Сфера применения	
2.4. Предполагаемые пользователи и целевая аудитория	
2.5. Структура настоящего Руководства	
3. Описание проекта	12
3.1. Основные положения	
3.2. Краткое описание Проекта	
4. Нормативная база и международные стандарты	16
4.1. Основные положения	
4.2. Законы и постановления	
4.3. Список стандартов Международной финансовой корпорации	
4.4. Нормативные документы ПАО «Газпром»	
4.5. Внутренние нормативные документы ООО «Газпром трансгаз Санкт-Петербург»	
4.6. Обязательства Компании	
5. Структура управления	19
5.1. Организационная структура и компетентность персонала	
5.2. Подрядные организации, обязанности и ответственность	
6. Управление экологическими и социальными аспектами	23
6.1. Основные положения	
6.2. Идентификация экологических и социальных аспектов	
6.3. Реестр экологических и социальных целей	
6.4. Планы управления экологическими и социальными аспектами	



7. Оценка экологических и социальных аспектов воздействий	30
7.1. Перечень экологических воздействий	
7.1.1. ОВОС. Природоохранная документация на этапе эксплуатации	
7.1.2. Производственный экологический мониторинг	
7.1.3. Мероприятия по снижению значимости экологических аспектов на окружающую среду	
7.2. Перечень социальных воздействий	
7.2.1. Социальные воздействия. Основные положения	
7.2.2. Мероприятия по снижению значимости социальных аспектов на окружающую среду	
7.2.3. Процесс оценки значимости воздействий	
7.2.4. Охрана труда	
7.2.5. Промышленная безопасность	
7.2.6. Гражданская оборона, предупреждение чрезвычайных ситуаций и пожарная безопасность	
7.2.7. Опасные вещества. Меры безопасности и первая доврачебная помощь	
7.2.8. Здравоохранение	
7.2.9. Охрана объектов	
8. Взаимодействие с заинтересованными лицами	66
8.1. Связь с общественностью	
8.2. Культурное наследие	
9. Контроль, проверки и аудит	68
9.1. Основные положения	
9.2. Система внутренних проверок	
9.3. Мониторинг ключевых показателей результативности	
9.4. Корректирующие действия	
9.5. Отчетность	



## Введение

Настоящее Руководство разработано в соответствии с требованиями стандартов деятельности по обеспечению экологической и социальной устойчивости Международной финансовой корпорации [1–8].

Эффективная система экологического и социального менеджмента Компании представляет собой динамичный и последовательный процесс, инициируемый и поддерживаемый руководством, который предусматривает взаимодействие между Компанией, ее работниками, местным населением, непосредственно затронутыми Проектом, и в соответствующих случаях – с другими заинтересованными сторонами. Существующая система использует методологический подход к управлению экологическими и социальными рисками и воздействиями, который предусматривает структурированность и последовательность действий.

Эффективная система экологического и социального менеджмента, соответствующая характеру и масштабам Проекта, способствует устойчивому развитию и улучшению результатов деятельности Компании в различных сферах, обеспечивает улучшение финансовых, экологических и социальных показателей в целом.



## 1. Термины, определения и сокращения

В настоящем документе применены следующие термины с соответствующими определениями.

**RINA Consulting S.p.A. (RINA Consulting)** ранее D'Appolonia S.p.A – компания, созданная в соответствии с законодательством Итальянской Республики. Компания является независимым консультантом по контролю соответствия деятельности Проекта требованиям документов МФК в области охраны окружающей среды и социальной сферы.

**Servizi Assicurativi del Commercio Estero (SACE)** – страховое агентство, действующее от имени Итальянской Республики в отношении страхования экспортных контрактов.

**UKEF (UK Export Finance)** – агентство по финансированию экспорта Великобритании.

**Компания** – ООО «Газпром трансгаз Санкт-Петербург».

**Кредитный договор** – экспортный контракт, заключенный ПАО «Газпром» и кредиторами UKEF с целью строительства КС «Портовая» и линейной части.

**Кредиторы** – организации, указанные в кредитном договоре.

**Линейная часть** – линейная часть Северо-Европейского газопровода (1, 2 нитки) км 597,0 – км 898,81 (по нитке 1).

**Международная финансовая корпорация (МФК)** – одна из организаций Группы Всемирного банка, крупнейшее учреждение в области глобального развития.

**Независимый консультант по контролю** – RINA Consulting (или другой независимый консультант по контролю), привлеченный на основании договора оказания услуг кредиторами к мониторингу экологических и социальных вопросов при эксплуатации Проекта.

**Подрядчики** – организации, выполняющие работы для Компании на основе договора подряда при эксплуатации Проекта.

**Проект** – производственные объекты Компании:

1. КС «Портовая», включающая восемь газотурбинных компрессорных установок и сопутствующее оборудование, офисные помещения, подъездные пути и линии электропередач;
2. Линейная часть Северо-Европейского газопровода от КС «Волховская» до бухты Портовая.

**Программы (планы) управления** – документы, разрабатываемые Компанией с целью определения механизма управления экологическими и социальными аспектами деятельности Проекта.

**Социальный аспект** – элемент производственной деятельности Проекта, который оказывает или может оказать влияние на здоровье и жизнедеятельность как работников, так и населения, проживающего в зоне деятельности Проекта.

**Стандарты деятельности МФК (СД МФК)** – руководящие документы Стратегии обеспечения экологической и социальной устойчивости МФК, содержащие рекомендации по управлению экологическими и социальными рисками и воздействиями, их выявлению, предотвращению и минимизации:

1. Стандарт деятельности 1 (СД 1 МФК) – «Оценка и управление экологическими и социальными рисками и воздействиями»;
2. Стандарт деятельности 2 (СД 2 МФК) – «Рабочий персонал и условия труда»;
3. Стандарт деятельности 3 (СД 3 МФК) – «Рациональное использование ресурсов и предотвращение загрязнения окружающей среды»;
4. Стандарт деятельности 4 (СД 4 МФК) – «Охрана здоровья и обеспечение безопасности населения»;
5. Стандарт деятельности 5 (СД 5 МФК) – «Приобретение земельных участков и вынужденное переселение»;
6. Стандарт деятельности 6 (СД 6 МФК) – «Сохранение биологического разнообразия и устойчивое управление живыми природными ресурсами»;
7. Стандарт деятельности 7 (СД 7 МФК) – «Коренные народы»;
8. Стандарт деятельности 8 (СД 8 МФК) – «Культурное наследие»;
9. Руководство по охране окружающей среды, здоровья и труда (Общее руководство по ОСЗТ) МФК.

**Экологический аспект** – элемент производственной деятельности, который взаимодействует или может взаимодействовать с окружающей средой.

**ISO** – International Organization for Standardization (Международная организация по стандартизации);  
**OHSAS** – Occupational health and safety management systems  
(Системы менеджмента профессионального здоровья и безопасности);  
**АВО** – аппарат воздушного охлаждения;  
**АДЭС** – аварийная дизельная электростанция;  
**АПК** – административно-производственный контроль;  
**АСДНР** – аварийно-спасательные и другие неотложные работы;  
**АТХ** – автотранспортное хозяйство;  
**АУП** – Аппарат управления Компании;  
**ВРД** – ведомственный руководящий документ;  
**ГО** – гражданская оборона;  
**ГПА** – газоперекачивающий агрегат;  
**ГСМ** – горюче-смазочные материалы;  
**ДУ** – Диспетчерское управление;  
**ЕСГ** – единая система газоснабжения;  
**ЕСУОТ** – Единая система управления охраной труда;  
**ЗВ** – загрязняющие вещества;  
**ЗС ГО** – защитные сооружения гражданской обороны;  
**ИСМ** – Интегрированная система менеджмента, соответствующая требованиям международных стандартов (ISO 9001, ISO 14001 и OHSAS18001);  
**ИТЦ** – Инженерно-технический центр;  
**КПТГ** – Комплекс подготовки транспорта газа;  
**КПР** – ключевой показатель результативности;  
**КС** – компрессорная станция;  
**КЧС и ОПБ** – комиссия по предупреждению и ликвидации чрезвычайных ситуаций и обеспечению пожарной безопасности;  
**ЛПУМГ** – линейное производственное управление магистральных газопроводов;  
**ЛЧ** – линейная часть;  
**ЛЭС** – Линейно-эксплуатационная служба;  
**МГ** – магистральный газопровод;  
**МНО** – места накопления отходов;  
**МС** – Медицинская служба;  
**НМУ** – неблагоприятные метеорологические условия;  
**ОАО** – открытое акционерное общество;  
**ОВОС** – оценка воздействия на окружающую среду;  
**ООО** – общество с ограниченной ответственностью;  
**ООПТ** – особо охраняемые природные территории;  
**ОС** – окружающая среда;  
**ОООС** – отдел по охране окружающей среды Аппарата управления Компании;  
**ООС, ОТ и ПБ** – охрана окружающей среды, охрана труда и промышленная безопасность;  
**ООСЗТ** – охрана окружающей среды, здоровья и труда;  
**ООТ** – Отдел охраны труда Аппарата управления Компании;  
**ОПО** – опасный производственный объект;  
**ПАО** – публичное акционерное общество;  
**ПДВ** – предельно допустимые выбросы;  
**ПДК** – предельно допустимая концентрация;  
**ПДУ** – предельно допустимый уровень;  
**ПУФ** – повышение устойчивости функционирования;  
**ПКОРИ** – план мероприятий по консультациям с общественностью и раскрытию информации;  
**ПНООЛР** – проект нормативов образования отходов и лимитов на их размещение;  
**ПЭК** – производственный экологический контроль;



**ПЭМ** – производственный экологический мониторинг;  
**Руководство** – Руководство по управлению экологическими и социальными аспектами при эксплуатации КС «Портовая» и линейной части Северо-Европейского газопровода от КС «Волховская» до бухты Портовая;  
**РХН** – радиационное и химическое наблюдение;  
**РФ** – Российская Федерация;  
**СанПиН** – санитарные правила и нормы;  
**СГЗ** – Система гражданской защиты;  
**СД** – Стандарт деятельности;  
**СД МФК** – Стандарт деятельности Международной финансовой корпорации (IFC);  
**СЗЗ** – санитарно-защитная зона;  
**СИЗ** – средства индивидуальной защиты;  
**СМК** – система менеджмента качества;  
**СНиП** – строительные нормы и правила;  
**СО** – Специальный отдел;  
**ССО и СММИ** – Служба по связям с общественностью и средствами массовой информации;  
**СОР и СОФ** – Служба организации, реконструкции и строительства основных фондов;  
**СП** – структурное подразделение;  
**СП и ПБ** – Служба промышленной и пожарной безопасности;  
**СППВ** – станция подготовки питьевой воды;  
**СТО** – Стандарт организации;  
**СУТО** – стационарная установка термического обезвреживания;  
**СЭВС** – служба энерговодоснабжения;  
**СЭЗС** – Служба эксплуатации зданий и сооружений;  
**СЭМ** – система экологического менеджмента;  
**СЭСМ** – Система экологического и социального менеджмента;  
**ТО** – Транспортный отдел;  
**ТУ** – Техническое управление;  
**УАВР** – Управление аварийно-восстановительных работ;  
**УГЭ** – Управление главного энергетика;  
**УКЗ** – Управление корпоративной защиты;  
**УМТС и К** – Управление материального снабжения и комплектации;  
**УПР** – Управление перспективного развития;  
**УРП** – Управление по работе с персоналом;  
**УРИ и ЗО** – Управление по работе с имуществом и земельным отношениям;  
**УТТ и СТ** – Управление технологического транспорта и специальной техники;  
**УЭКС** – Управление эксплуатации компрессорных станций;  
**УЭМГ, ГРС и ЗК** – Управление эксплуатации магистральных газопроводов, газораспределительных станций и защиты от коррозии;  
**ФГЗ** – формирование гражданской защиты;  
**ФЗ** – федеральный закон;  
**ФСБ** – Федеральная служба безопасности;  
**ЧС** – чрезвычайные ситуации;  
**ЭАК** – экоаналитический контроль;  
**ЭСН** – электростанция собственных нужд.



## 2. Сфера применения, предполагаемые пользователи и целевая аудитория

### 2.1. Общие положения

Руководство разработано в соответствии с требованиями, определенными в следующих документах:

- 1) кредитном договоре от 16 декабря 2009 г. между ПАО «Газпром» (в качестве заемщика) и организаторами договора «БНП Париба С. А.» (в качестве Агента SACE) Акционерного общества «Юникредит медиокредито Централ» и «Интеза Санпауло С. П. А.»;
- 2) соглашении о предоставлении кредитной линии при поддержке ECGD для ПАО «Газпром», организованном Citibank Europe plc и Citibank International plc в качестве Банка;
- 3) договоре на оказание услуг по экологическому и социальному контролю от 21 мая 2010 г. между D'Arrolonia (в качестве Независимого консультанта по контролю), ООО «Газпром инвест Запад» (в качестве Заказчика строительства), ООО «Газпром трансгаз Санкт-Петербург» (в качестве эксплуатирующей организации) и «БНП Париба С. А.» (в качестве Агента SACE).

В соответствии с указанными договорами при эксплуатации объектов Проекта Компания соблюдает руководящие принципы и нормы, изложенные в актуальных СД МФК и Руководстве МФК по ОСЗТ. В случае расхождений между нормативами качества окружающей среды, установленными требованиями нормативных документов Российской Федерации, и соответствующими значениями, указанными в Руководстве МФК по ОСЗТ, применительно к Проекту должны соблюдаться более строгие из них, но не противоречащие законодательству РФ.

### 2.2. Цели

Компания принимает на себя обязательства по избежанию, где это возможно, а также смягчению и/или компенсированию любых воздействий на окружающую среду и социальную сферу, способных вызвать неблагоприятные экологические и социальные последствия, при эксплуатации КС «Портовая» и линейной части Северо-Европейского газопровода от КС «Волховская» до бухты Портовая. Для тех ситуаций или воздействий, которых нельзя избежать, Компания предпринимает необходимые меры по уменьшению негативного воздействия.

Руководство является документом, определяющим основные принципы реализации производственной деятельности Проекта в рамках Системы экологического и социального менеджмента, разработанной в соответствии с требованиями стандартов деятельности МФК и законодательства Российской Федерации.



Цели настоящего Руководства:

- описание основных механизмов управления социальными и экологическими аспектами деятельности Проекта;
- описание Системы экологического и социального менеджмента, необходимой для эксплуатации Проекта;
- описание обязательных специфических мер для осуществления управления социальными и экологическими аспектами при эксплуатации объектов Проекта и обязательств по уменьшению негативного воздействия на окружающую среду и социальную сферу;
- описание дополнительных мер, необходимых для управления экологическими и социальными аспектами при эксплуатации Проекта, предусмотренных законодательством РФ и требованиями документов МФК;
- определение структуры и минимальных требований к документам для подрядчиков Проекта.

Руководство – это «живой» документ, который регулярно пересматривается и обновляется с учетом информации, поступающей в Компанию по каналам обратной связи (результаты административно-производственного и производственного экологического контроля и мониторинга, жалобы от населения и общественности и др.). На основе поступающей информации совершенствуется Система менеджмента, в рамках которой реализуются принятые Компанией обязательства по снижению экологических и социальных рисков.

## 2.3. Сфера применения

Требования настоящего Руководства устанавливаются для КС «Портовая» и линейной части Северо-Европейского газопровода от КС «Волховская» до бухты Портовая.

Северо-Европейский газопровод является наземной частью газопровода «Северный поток» и берет начало на Бованенковском газовом месторождении.

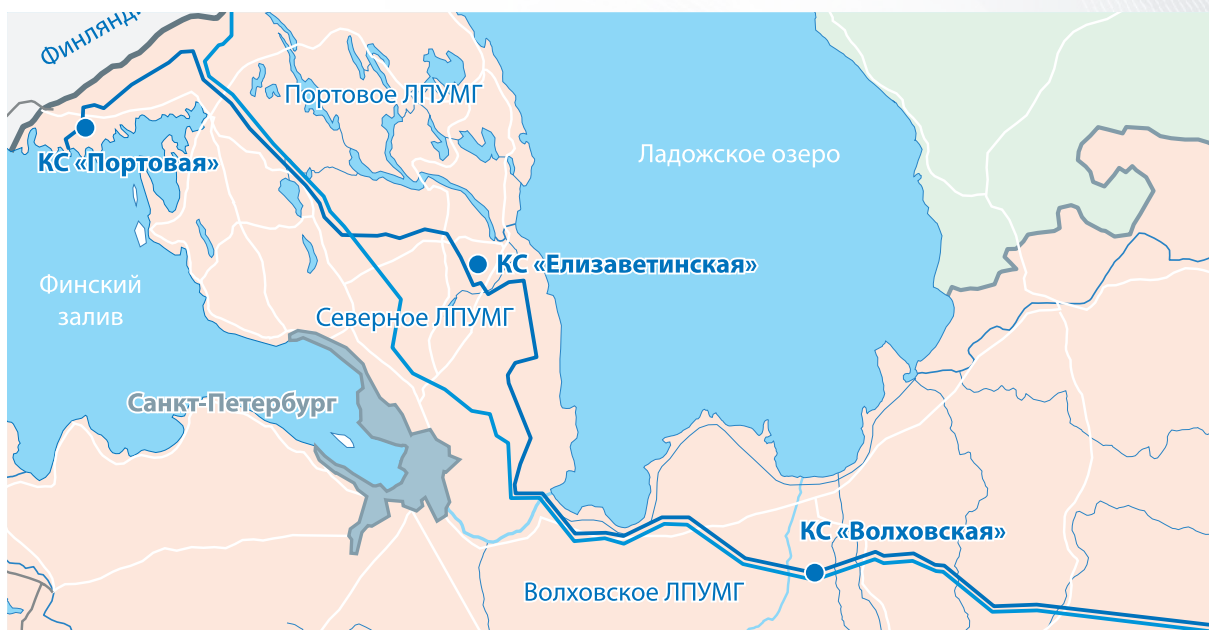
Под линейной частью Северо-Европейского газопровода подразумевается линейная часть магистрального газопровода «Грязовец – Выборг» км 597,0 – км 898,81.

На КС «Портовая» и линейную часть Северо-Европейского газопровода от КС «Волховская» до бухты Портовая распространяются требования СД МФК и требования законодательства РФ.

Общая схема расположения объектов Проекта приведена на рисунке 2.1.

Рисунок 2.1.

Общая схема расположения объектов Проекта





## 2.4. Предполагаемые пользователи и целевая аудитория

Руководство обязательно для исполнения следующими СП Компании, вовлеченными в процесс эксплуатации Проекта:

1) СП Компании:

- Аппарат управления (АУП);
- Управление перспективного развития (УПР);
- Управление по эксплуатации компрессорных станций (УЭКС);
- Управление по эксплуатации магистральных газопроводов, газораспределительных станций и защиты от коррозии (УЭМГ, ГРС и ЗК);
- Управление главного энергетика (УГЭ);
- Управление по работе с персоналом (УРП);
- Техническое управление (ТУ);
- Управление корпоративной защиты (УКЗ);
- Управление по работе с имуществом и земельным отношениям (УРИ и ЗО);
- Производственно-диспетчерская служба (ПДС);
- Служба промышленной и пожарной безопасности (СП и ПБ);
- Служба по связям с общественностью и средствами массовой информации (ССО и СМИ);
- Служба организации реконструкции и строительства основных фондов (СОР и СОФ);
- Служба организации восстановления основных фондов (СОВОФ);
- Служба связи (СС);
- Медицинская служба (МС);
- Специальный отдел (СО);
- Отдел охраны труда (ООТ);
- Транспортный отдел (ТО).

2) СП филиалов Портовое ЛПУМГ, Северное ЛПУМГ, Волховское ЛПУМГ:

- Аппарат при руководстве;
- Диспетчерская служба (ДС);
- Газокомпрессорная служба (ГКС);
- Служба энергоснабжения (СЭВС);
- Линейно-эксплуатационная служба (ЛЭС);
- Служба связи (СС);
- Автотранспортное хозяйство (АТХ);
- здравпункт;
- Комплекс подготовки транспорта газа (КПТГ) Портового ЛПУМГ.

Руководство также обязательно для исполнения теми СП, которые не указаны выше, если они участвуют в работе по управлению экологическими и социальными аспектами.

Требования Руководства обязательны для применения подрядными организациями, выполняющими работы по договорам на объектах Проекта.

Также требования Руководства распространяются на филиал ПАО «Газпром» «Северо-Западное межрегиональное управление охраны ПАО «Газпром» в г. Санкт-Петербурге», осуществляющий деятельность по охране производственных объектов Общества.

В соответствии с применимыми требованиями СД МФК и в интересах прозрачности настоящее Руководство доступно общественности на веб-сайте <http://www.spb-tr.gazprom.ru/> с целью предоставления информации заинтересованным сторонам.

## 2.5. Структура настоящего Руководства

Руководство состоит из настоящего документа и приложений.

В Руководстве описаны процедуры экологического и социального менеджмента Компании, применимые к Проекту в процессе управления экологическими и социальными аспектами его деятельности.

В дополнение к настоящему Руководству разработаны приложения, которые перечислены в таблице 2.1.

Таблица 2.1.

*Приложения настоящего Руководства*

Номер приложения	Наименование	Контрольный номер документа
Приложение 1	Обязательства Компании в области качества, охраны окружающей среды, охраны труда и промышленной безопасности и социальной деятельности при эксплуатации КС «Портовая» и линейной части Северо-Европейского газопровода от КС «Волховская» до бухты Портовая	№ 32-03-06-01-01
Приложение 2	Организационная схема	№ 32-03-06-01-02
Приложение 3	Должностные обязанности и ответственность при управлении экологическими и социальными аспектами	№ 32-03-06-01-03
Приложение 4	Документация Компании, устанавливающая требования к обучению	№ 32-03-06-01-04
Приложение 5	План управления физическими воздействиями	№ 32-03-06-01-05
Приложение 6	План управления отходами	№ 32-03-06-01-06
Приложение 7	План управления выбросами в атмосферу	№ 32-03-06-01-07
Приложение 8	План управления водными ресурсами	№ 32-03-06-01-08
Приложение 9	План управления воздействиями на особо охраняемые природные территории	№ 32-03-06-01-09
Приложение 10	План управления воздействием на растительный и животный мир	№ 32-03-06-01-10
Приложение 11	План восстановления нарушенных земель	№ 32-03-06-01-11
Приложение 12	План управления опасными веществами	№ 32-03-06-01-12
Приложение 13	План производственного экологического мониторинга	№ 32-03-06-01-13
Приложение 14	План экологического менеджмента	№ 32-03-06-01-14
Приложение 15	План мероприятий по консультациям с общественностью и раскрытию информации (ПКОРИ)	№ 32-03-06-01-15
Приложение 16	План управления воздействием на культурное наследие	№ 32-03-06-01-16
Приложение 17	Требования к подрядным организациям по ООС, ОТ и ПБ	№ 32-03-06-01-17
Приложение 18	План управления персоналом	№ 32-03-06-01-18
Приложение 19	План управления охраной труда	№ 32-03-06-01-20
Приложение 20	План управления доступом на объекты	№ 32-03-06-01-21
Приложение 21	План управления готовностью к аварийным ситуациям и мерам по ликвидации аварий	№ 32-03-06-01-22
Приложение 22	План управления работами по организации здравоохранения	№ 32-03-06-01-23
Приложение 23	Перечень нормативных и технических документов в области ОТ и ПБ, в области гражданской обороны, предупреждения чрезвычайных ситуаций, пожарной безопасности, применимых к деятельности Компании	№ 32-03-06-01-24
Приложение 24	Перечень ключевых показателей результативности СЭСМ	№ 32-03-06-01-25





## 3. Описание проекта

### 3.1. Основные положения

ООО «Газпром трансгаз Санкт-Петербург» осуществляет транспортировку природного газа по магистральным газопроводам в Северо-Западном регионе Российской Федерации, а также на экспорт в страны Европы и Прибалтики. Компания является стопроцентно дочерним обществом ПАО «Газпром» и обеспечивает работу Единой системы газоснабжения России. Газотранспортная система, обслуживаемая Компанией, ежегодно доводит до потребителей свыше 1000 млрд кубометров природного газа в год. Поставка газа осуществляется в соответствии с контрактными условиями.

Компания расположена в девяти субъектах Северо-Западного региона Российской Федерации. В состав Компании входит 18 филиалов, в том числе 14 линейных производственных управлений магистральных газопроводов (ЛПУМГ) и четыре филиала, которые осуществляют обслуживание объектов филиалов, включая объекты Проекта:

- Управление технологического транспорта и специальной техники (УТТ и СТ);
- Управление аварийно-восстановительных работ (УАВР);
- Управление материально-технического снабжения и комплектации (УМТС и К);
- Инженерно-технический центр (ИТЦ).

ООО «Газпром трансгаз Санкт-Петербург» обслуживает более 10 тыс. км газовых магистралей, 32 компрессорных цеха с 192 газоперекачивающими агрегатами суммарной мощностью более 1795,1 МВт, 243 газораспределительные станции.

В Обществе внедрена ИСМ в соответствии с требованиями ISO 9001, ISO 14001, BS OHSAS 18001, состоящая из трех систем менеджмента – СМК, СЭМ, ЕСУОТ и ПБ. Компания имеет сертификаты соответствия в системах сертификации Русского Регистра, ГОСТ Р, Inspecta Certificate Finland, DQS, Газпромсерт и IQNet. Требования к СМК изложены в Руководстве по ИСМ, часть I; требования по СЭМ – в Руководстве по ИСМ, часть II; требования по ЕСУОТ и ПБ – в Руководстве по ИСМ, часть III.

В соответствии с требованиями Кредитного договора и четырехстороннего договора с Независимым консультантом по контролю RINA Consulting Компания устанавливает требования к управлению экологическими и социальными аспектами для объектов Проекта, к которым относится КС «Портовая» и линейная часть Северо-Европейского газопровода км 597,0 – км 898,81.



Для объектов Проекта в соответствии с СД 1 МФК разработано данное Руководство, которое описывает систему управления социальными и экологическими аспектами на основании требований стандартов деятельности МФК.

Объекты Проекта находятся в Ленинградской области Российской Федерации и эксплуатируются филиалами Компании:

- КС «Портовая» находится в зоне эксплуатационной ответственности филиала Портовое ЛПУМГ;
- линейная часть Северо-Европейского газопровода проходит от КС «Волховская» Волховского ЛПУМГ до бухты Портовая Финского залива через Волховское ЛПУМГ, Северное ЛПУМГ и Портовое ЛПУМГ – и находится в зоне эксплуатационной ответственности трех указанных филиалов Компании.

Каждый филиал имеет типовую структуру и собственных специалистов по ООС, ОТ и ПБ, которые задействованы при непосредственной эксплуатации объектов филиалов, в том числе на объектах Проекта.

Аппарат управления Компании осуществляет методическое руководство, планирование и контроль работ в филиалах, осуществляющих эксплуатацию объектов Проекта. Общие сведения о Компании представлены в таблице 3.1.

**Таблица 3.1.**

**Общие сведения о Компании**

Наименование	Параметры, реквизиты и т.п.
Наименование предприятия	ООО «Газпром трансгаз Санкт-Петербург»
Местоположение предприятия	196128, Санкт-Петербург, Варшавская ул., д. 3, корп. 2
Министерство, ведомство	ПАО «Газпром»
Форма собственности	Общество с ограниченной ответственностью
Виды выпускаемой продукции	Транспорт природного газа

## 3.2. Краткое описание Проекта КС «Портовая»

КС «Портовая» является конечной компрессорной станцией Северо-Европейского газопровода (наземного участка газопровода «Северный поток»). КС «Портовая» предназначена для подготовки, компримирования и обеспечения подачи газа в подводную часть «Северного потока».

КС «Портовая» введена в эксплуатацию в IV квартале 2011 г. (I очередь), в IV квартале 2012 г. (II очередь).

Эксплуатация КС «Портовая» и линейной части от КС «Волховская» до бухты Портовая проводится в соответствии с Правилами эксплуатации магистральных газопроводов (СТО Газпром 2-3.5-454-2010) и нормативными требованиями, установленными в Российской Федерации.

Общие сведения о КС «Портовая» приведены в таблице 3.2.

Таблица 3.2.

## Общие сведения о КС «Портовая»

Наименование	Параметры, реквизиты и т.п.
Наименование предприятия	КС «Портовая» Северо-Европейского газопровода
Местоположение предприятия	Ленинградская область, Выборгский район, поселок Большой Бор
Министерство, ведомство	ПАО «Газпром»
Форма собственности	Общество с ограниченной ответственностью
Эксплуатирующая организация	ООО «Газпром трансгаз Санкт-Петербург»
Генпроектировщик	ОАО «Гипроспецгаз»
Виды выпускаемой продукции	Транспорт природного газа

КС «Портовая» включает в себя основные, вспомогательные и внеплощадочные объекты.

Основные производственные объекты:

- 1) комплекс подготовки транспорта газа (КПТГ);
- 2) два цеха компримирования, включающие 8 ГПА;
- 3) установки воздушного охлаждения (АВО);
- 4) коммерческий узел замера расхода.

Вспомогательные производственные объекты:

- 1) узел подключения КС с узлами приема внутритрубных устройств;
- 2) установки подготовки газа на собственные нужды КС;
- 3) склад стабильного конденсата;
- 4) склад масел в таре;
- 5) аварийная дизельная электростанция (АДЭС);
- 6) ремонтно-механическая мастерская (РММ);
- 7) пожарное депо;
- 8) электростанция собственных нужд (ЭСН);
- 9) стоянка автотранспорта;
- 10) блок-модульная котельная;
- 11) производственно-эксплуатационный блок;
- 12) стационарная установка термического обезвреживания (СУТО);
- 13) станция подготовки питьевой воды (СППВ);
- 14) очистные сооружения биологической очистки хозяйственно-бытовых сточных вод КОУ-40БИО, очистные сооружения КОУ-20Д для механической очистки поверхностных (ливневых и талых) сточных вод;
- 15) административно-бытовой комплекс (АБК).

Внеплощадочные сооружения:

- 1) очистные сооружения дренажных вод КОУ-60Д;
- 2) система водоотведения от КС «Портовая», в том числе сбросный канал и водовыпуск очищенных сточных вод;



- 3) станция пожаротушения первого подъема;
- 4) артезианские скважины.

В административном отношении КС «Портовая» с сопутствующими сооружениями и инженерными коммуникациями расположена в Выборгском районе Ленинградской области на землях Пограничного лесничества Северо-Западного лесхоза. Площадка расположена к северу от Финского залива, напротив бухты Портовая. Расстояние от южного края площадки КС до северного края бухты составляет 2,6 км. Портовые сооружения ориентированы в северо-западной части акватории Финского залива у восточного берега полуострова Конек в западной части бухты Дальняя. Площадка КС «Портовая» находится в удалении от крупных городов и промышленных центров, ближайший населенный пункт – поселок Большой Бор, он расположен на расстоянии порядка 3 км на юго-восток от площадки КС, поселок Кондратьево расположен на расстоянии 9 км.

Гидрографическая сеть в районе местонахождения КС «Портовая» представлена старой разветвленной сетью мелиоративных канав и ручьем Портовый – приемником очищенных сточных вод КС «Портовая». Ручей впадает в бухту Портовая Финского залива. Створ выпуска сточных вод промплощадки компрессорной станции расположен на расстоянии 1,2 км выше устья ручья.

#### **Линейная часть Северо-Европейского газопровода от КС «Волховская» до бухты Портовая**

Линейная часть Северо-Европейского газопровода включает две нитки, которые проходят в одном коридоре друг с другом и частично в одном коридоре с МГ «Грязовец – Ленинград – Выборг – Госграница-1, 2». Трассы МГ расходятся около км 593,0 и сходятся около км 760,0 (по СЕГ 1).

Первая и вторая нитки газопровода проходят через филиалы, находящиеся в пределах Ленинградской области.

Первая нитка:

- Волховское ЛПУМГ: км 597,0 – км 474,4;
- Северное ЛПУМГ: км 597,0 – км 794,37;
- Портовое ЛПУМГ: км 794,37 – км 898,81.

Вторая нитка:

- Волховское ЛПУМГ: км 599,6 – км 511,0;
- Северное ЛПУМГ: км 599,6 – км 796,68;
- Портовое ЛПУМГ: км 796,68 – км 893,842.

Линейная часть проходит по территории Ленинградской области через малонаселенные места южной тайги, в удалении от населенных пунктов. Трасса газопровода пересекает железные дороги, автомобильные дороги, водные объекты, ручьи и реки.

Линейная часть проходит через заказник, который является особо охраняемой природной территорией (ООПТ).

ООПТ Заказник «Раковые озера» пересекается газопроводом на км 793,3 – км 794,4.

Заказник «Раковые озера» создан в 1976 г. и является ООПТ регионального значения, занимает территорию в 10 521 га. Северо-Европейский газопровод проходит по юго-западной границе ООПТ.

Перечень основных объектов охраны ООПТ «Раковые озера»:

- гидрологические объекты заказника, в том числе озера, болота и их ручьевые системы;
- охраняемые виды растений и животных;
- места гнездования и массовых миграционных стоянок водоплавающих и околоводных птиц;
- нерестилища и места нагула рыб;
- места произрастания охраняемых видов растений;
- места обитания охраняемых видов животных.

В Приложении 9 к Руководству представлен План управления воздействием Проекта на ООПТ «Раковые озера».





## 4. Нормативная база и международные стандарты

### 4.1. Основные положения

Обязательства Компании состоят в выполнении всех относящихся к деятельности Проекта нормативных требований, установленных законодательством Российской Федерации в области ООС, ОТ и ПБ, трудовым законодательством, и применении соответствующих стандартов Компании и ПАО «Газпром» в случае отсутствия законодательных требований.

ООО «Газпром трансгаз Санкт-Петербург» принимает на себя обязательства по соблюдению требований СД МФК, регламентирующих управление экологическими и социальными рисками и воздействиями деятельности Проекта.

СД МФК содержат рекомендации по предотвращению рисков и неблагоприятных воздействий на экологическую и социальную сферы, смягчению их последствий и управлению ими в целях устойчивого ведения бизнеса. Также СД МФК регламентируют обязательства Компании по взаимодействию с заинтересованными сторонами и раскрытию информации о деятельности Проекта.

Помимо выполнения требований СД МФК ООО «Газпром трансгаз Санкт-Петербург» соблюдает соответствующее законодательство Российской Федерации.

### 4.2. Законы и постановления

1. Федеральный закон от 10.01.2002 № 7-ФЗ «Об охране окружающей среды»;
2. Федеральный закон от 04.05.1999 № 96-ФЗ «Об охране атмосферного воздуха»;
3. Федеральный закон от 30.03.1999 № 52-ФЗ «О санитарно-эпидемиологическом благополучии населения»;
4. Федеральный закон от 24.06.1998 № 89-ФЗ «Об отходах производства и потребления»;
5. СанПиН 2.2.1/2.1.1.1200-03 «Санитарно-защитные зоны и санитарная классификация предприятий, сооружений и иных объектов»;
6. Федеральный закон «О промышленной безопасности опасных производственных объектов» от 21.07.1997 № 116-ФЗ (в редакции ФЗ от 04.03.2013 № 22-ФЗ);
7. Водный кодекс Российской Федерации от 03.06.2006 № 74-ФЗ;

8. Налоговый кодекс Российской Федерации (часть вторая) от 05.08.2000 № 117-ФЗ;
9. Земельный кодекс Российской Федерации от 25.10.2001 № 136-ФЗ;
10. Градостроительный кодекс Российской Федерации от 29.12.2004 № 190-ФЗ;
11. Областной закон Ленинградской области от 04.03.2010 № 7-ОЗ «Об обращении с отходами в Ленинградской области»;
12. Постановления Правительства Российской Федерации:
  - Постановление Правительства РФ от 16.02.2008 № 87 «О составе разделов проектной документации и требованиях к их содержанию»;
  - Постановление Правительства РФ от 03.03.2017 № 255 «Об исчислении и взимании платы за негативное воздействие на окружающую среду»;
  - Постановление Правительства РФ от 13.09.2016 № 913 «О ставках платы за негативное воздействие на окружающую среду и дополнительных коэффициентах»;
  - Постановление Правительства РФ от 02.03.2000 № 183 «О нормативах выбросов вредных (загрязняющих) веществ в атмосферный воздух и вредных физических воздействий на него»;
  - Постановление Правительства РФ от 14.07.2017 № 841 «О внесении изменений в Постановление Правительства РФ от 02.03.2000 № 182 и от 02.03.2000 № 183».

### 4.3. Список стандартов Международной финансовой корпорации

1. Стандарт деятельности 1: «Оценка и управление экологическими и социальными рисками и воздействиями».
2. Стандарт деятельности 2: «Рабочий персонал и условия труда».
3. Стандарт деятельности 3: «Рациональное использование ресурсов и предотвращение загрязнения окружающей среды».
4. Стандарт деятельности 4: «Охрана здоровья и обеспечение безопасности населения».
5. Стандарт деятельности 5: «Приобретение земельных участков и вынужденное переселение».
6. Стандарт деятельности 6: «Сохранение биологического разнообразия и устойчивое управление живыми природными ресурсами».
7. Стандарт деятельности 7: «Коренные народы».
8. Стандарт деятельности 8: «Культурное наследие».
9. Руководство по охране окружающей среды, здоровья и труда (Общее Руководство по ОСЗТ).

### 4.4. Нормативные документы ПАО «Газпром»

1. СТО Газпром 18000.1–002 Идентификация опасностей и управление рисками.
2. ВРД 39–1.2–054 «Инструкция по техническому расследованию и учету аварий и инцидентов на опасных производственных объектах ОАО «Газпром».
3. СТО Газпром 2–1.19–275 Производственный экологический контроль. Общие требования.
4. СТО Газпром 2–1.19–415 Охрана окружающей среды на предприятиях ОАО «Газпром». Экологический мониторинг. Общие требования.
5. СТО Газпром 2–3.5–454 Правила эксплуатации магистральных газопроводов.
6. СТО Газпром 2–1.19–567 Корпоративная экологическая отчетность.

### 4.5. Внутренние нормативные документы ООО «Газпром трансгаз Санкт-Петербург»

1. СТО Газпром трансгаз Санкт-Петербург 16–02 Подготовка и проведение противоаварийных тренировок.
2. СТО Газпром трансгаз Санкт-Петербург 28–04–02 Управление персоналом. Система непрерывного профессионального образования персонала. Общие положения.
3. СТО Газпром трансгаз Санкт-Петербург 32–03–01 Интегрированная система менеджмента. Положение о производственном экологическом контроле.



4. СТО Газпром трансгаз Санкт-Петербург 32–03–04 Интегрированная система менеджмента. Отходы производства и потребления. Порядок обращения.
5. СТО Газпром трансгаз Санкт-Петербург 32–03–05 Интегрированная система менеджмента. Мониторинг и измерения. Порядок проведения.
6. СТО Газпром трансгаз Санкт-Петербург 32–04–04 Интегрированная система менеджмента. Управление несоответствиями. Коррекция и корректирующие действия. Порядок планирования и выполнения.
7. СТО Газпром трансгаз Санкт-Петербург 32–04–02 Интегрированная система менеджмента. Процесс внутреннего аудита Интегрированной системы менеджмента.

Перечень природоохранной документации, необходимой на этапе эксплуатации Проекта, представлен в разделе 7.1.1 и таблице 7.1.

## 4.6. Обязательства Компании

В соответствии с требованиями ISO 9001, ISO 14001, BS OHSAS18000 в ООО «Газпром трансгаз Санкт-Петербург» действует Политика в области качества, охраны окружающей среды, охраны труда, промышленной безопасности и пожарной безопасности (Политика ИСМ).

В дополнение к Политике ИСМ с целью соответствия требованиям СД МФК в части СЭСМ в Компании приняты Обязательства в области качества, охраны окружающей среды, охраны труда, промышленной безопасности и социальной деятельности при эксплуатации Проекта, представленные в Приложении 1.

Данные обязательства распространяются на СП Проекта и подрядные организации и определяют основные цели и принципы, которыми руководствуется Компания для обеспечения стабильных экологических и социальных показателей деятельности. Обязательства определяют рамки проведения экологической и социальной оценки и осуществления управления, а также устанавливают необходимость соответствия Проекта применимым нормативно-правовым актам Российской Федерации и СД МФК.





## 5. Структура управления

### 5.1. Организационная структура и компетентность персонала

В Компании определены организационная структура, функции, ответственность и полномочия по реализации системы управления экологическими и социальными аспектами. Организационная структура соответствует сложившейся в Российской Федерации практике управления при эксплуатации производственных объектов крупных газотранспортных предприятий и отражает характер взаимодействия и взаимосвязи между отдельными СП Компании, осуществляющими эксплуатацию Проекта.

В Компании существует два уровня управления:

- первый уровень – уровень АУП;
- второй уровень – уровень филиалов Компании.

На уровне АУП высшее руководство и руководство СП АУП осуществляют контроль, организацию, координацию и реализацию системы управления в части функционирования СМК, СЭМ, ЕСУОТ и ПБ.

На уровне филиалов осуществляется обеспечение функционирования СМК, СЭМ, ЕСУОТ и ПБ, выполнение требований в области качества, ООС, ОТ и ПБ на производственных объектах.

Организационная схема СП в управлении экологическими и социальными аспектами на КС «Портовая» и линейной части приведена в Приложении 2.

За реализацию Проекта и общее руководство деятельностью Компании в экологической и социальной сфере отвечает Генеральный директор.

Согласно требованиям ИСМ, функционирующей в соответствии ISO 9001, ISO 14001, OHSAS18001, приказом в Компании назначен представитель высшего руководства по ИСМ.

Роли, обязанности и взаимодействие должностных лиц определены во внутренних нормативных документах – положениях о СП и должностных инструкциях. Должностные обязанности и ответственность персонала при управлении экологическими и социальными аспектами определены и приведены в Приложении 3.

Взаимодействие СП АУП с филиалами при организации деятельности в области ООС, ОТ и ПБ и в социальной сфере осуществляется в соответствии с требованиями нормативных и организационно-распорядительных документов Компании.

Согласно требованиям ИСМ и СД 1 весь персонал Компании, принимающий участие в эксплуатации КС «Портовая» и линейной части, компетентен, обучен правилам охраны труда, требованиям безопасной эксплуатации опасных производственных объектов, требованиям пожарной безопасности, требованиям законодательства РФ в соответствии с отраслевыми и корпоративными стандартами ПАО «Газпром», внутренними нормативными документами. Персонал Компании, непосредственно ответственный за выполнение требований по охране окружающей среды и социальным вопросам, должен также знать применимые международные требования.

В Компании внедрена система непрерывного образования и профессиональной переподготовки руководителей и специалистов в рамках единой системы переподготовки кадров ПАО «Газпром». Виды, формы обучения и развития персонала в системе непрерывного фирменного профессионального образования описаны в СТО Газпром трансгаз Санкт-Петербург 28–04–02. Документация Компании, устанавливающая требования к обучению, приведена в Приложении 4.

Компания гарантирует, что персонал обладает знаниями, квалификацией и опытом для осуществления конкретных мер и мероприятий в рамках системы управления экологическими и социальными аспектами, а также владеет методами, необходимыми для их компетентного и эффективного выполнения.

Таким образом, процесс определения экологических и социальных рисков и воздействий включает достоверную, точную, объективную оценку и проводится компетентными специалистами.

## 5.2. Подрядные организации, обязанности и ответственность

Подрядные организации, которые привлекаются к работам на Проекте, выбираются по результатам проведения конкурсной процедуры конкурентных закупок в соответствии с Положением о закупках товаров, работ и услуг ООО «Газпром трансгаз Санкт-Петербург».

Подрядные организации в основном привлекаются для следующих работ:

- выполнения диагностических работ и наладки оборудования;
- технического обслуживания оборудования;
- капитального ремонта и реконструкции объектов Проекта;
- монтажа инженерного оборудования зданий и сооружений (кроме технических устройств, применяемых на опасном производственном объекте);
- монтажа и обслуживания охранно-пожарной сигнализации;
- монтажа и обслуживания средств связи;
- работы в действующих электроустановках;
- вывоза отходов;
- проведения работ по производственному экологическому мониторингу;
- проведения специальной оценки условий труда.

Подрядная организация допускается на объект после оформления акта-допуска для производства строительно-монтажных работ на территории филиала Компании.

Акт-допуск оформляется перед началом выполнения строительно-монтажных работ на объектах (территории) филиала службой филиала (согласно разграничения зон ответственности), в распоряжение которой поступает подрядная организация; проводятся все необходимые мероприятия для обеспечения безопасности работ на выделенном участке (определение зон постоянно действующих опасных производственных факторов, проведение мероприятий по снижению воздействия опасных производственных факторов, вывешивание необходимых знаков безопасности и т.д.). После проведения данных мероприятий подрядная организация и филиал Компании обязаны оформить акт-допуск о передаче выделенного участка работ.

Руководители подрядных организаций несут всю полноту ответственности за соблюдение требований в области ООС, ОТ и ПБ при выполнении работ на основе договора.



Компания осуществляет контроль за деятельностью подрядных организаций в соответствии с внутренней процедурой по допуску подрядных организаций на территорию филиала.

В целях соблюдения требований ООС, ОТ и ПБ лица, командированные для выполнения работ из других структурных подразделений Компании должны представить следующие документы:

- командировочное удостоверение о направлении работников для выполнения работ с указанием профессии, должности;
- удостоверения об аттестации и копии протоколов аттестационной комиссии по промышленной и экологической безопасности на руководителей и специалистов, допущенных к производству работ;
- удостоверения проверки знаний по охране труда командированного персонала (для рабочих);
- квалификационные удостоверения, подтверждающие допуск к выполнению специальных видов работ, к которым предъявляются дополнительные требования по безопасности труда.

Компания оказывает влияние на деятельность подрядчиков с целью управления экологическими и социальными рисками, в том числе рисками, связанными со здоровьем и жизнедеятельностью населения, используя различные процедуры, включая:

- 1) отбор ответственных подрядчиков на этапе заключения договоров путем включения в конкурсную документацию требований о необходимости соблюдения политики Компании в области ИСМ;
- 2) проведение обучения и инструктажей для подрядчиков, выполняющих работы на объектах Компании, которые включают применимые к их деятельности российские и международные требования;
- 3) организацию АПК деятельности подрядных организаций;
- 4) анализ отчетности, предоставляемой подрядными организациями в соответствии с порядком, определенным в договоре подряда;
- 5) проведение аудитов подрядных организаций, деятельность которых представляет потенциальный риск для состояния окружающей среды и здоровья населения.

Подрядные организации работают на объектах Проекта под руководством специалистов филиала и еженедельно на технических совещаниях представляют отчеты о проделанной работе. По результатам проведенных работ составляется акт.

Работы по вывозу отходов и конечный вид обращения с ними (размещение, обезвреживание, утилизация) осуществляется в соответствии с договорами, заключенными на основании Положения о договорной работе Компании.

Вывоз отходов осуществляется на полигоны или иные предприятия, которые имеют лицензию на осуществление деятельности по размещению, обезвреживанию и утилизации отходов, выданную федеральным органом исполнительной власти Российской Федерации – Росприроднадзором. Вывоз отходов осуществляется в соответствии с лицензией на транспортирование отходов. Наличие лицензии у организации, осуществляющей деятельность по обращению с отходами, является необходимым требованием для осуществления соответствующих работ.

Компания заключает договор на вывоз отходов со всех производственных площадок Общества для их конечного размещения (обезвреживания, утилизации) путем проведения конкурсной процедуры на основании Федерального закона № 223 от 18.07.2011 «О закупках товаров, работ, услуг отдельными видами юридических лиц».

Порядок обращения с отходами Компании, в том числе требования к деятельности подрядных организаций, привлекаемых к обращению с отходами Компании, представлены в Приложении 6 – План управления отходами.

Подрядчики, осуществляющие работы в области ООС, ОТ и социальной сфере на объектах Проекта, при заключении договора предоставляют полный пакет документации, подтверждающий компетентность и наличие разрешения на проведение работ в соответствии с законодательством Российской Федерации.



Претенденты должны соответствовать следующим обязательным требованиям:

1. Соответствие претендентов требованиям, устанавливаемым в соответствии с законодательством Российской Федерации к лицам, осуществляющим поставки товаров, выполнение работ, оказание услуг.
2. Отсутствие процесса ликвидации претендента – юридического лица и решения Арбитражного суда о признании претендента – юридического лица, индивидуального предпринимателя банкротом и об открытии конкурсного производства.
3. Неприостановление деятельности претендента в порядке, предусмотренном Кодексом Российской Федерации об административных правонарушениях, на день подачи заявки на участие в запросе предложений.
4. Сведения о претенденте должны отсутствовать в реестрах недобросовестных поставщиков, ведение которых осуществляется федеральным органом исполнительной власти в соответствии с законодательством Российской Федерации.
5. Отсутствие у претендента и его соисполнителей (субподрядчиков) задолженности по начисленным налогам, сборам, пеням, штрафам в бюджеты любого уровня за прошедший календарный год, размер которой превышает двадцать пять процентов балансовой стоимости активов претендента по данным бухгалтерской отчетности за последний завершенный отчетный период.

Претенденты должны соответствовать следующим квалификационным требованиям:

1. Претенденты должны иметь соответствующие производственные мощности, технологическое оборудование, финансовые и трудовые ресурсы, обладать профессиональной компетентностью для производства (поставки) товаров, выполнения работ и оказания услуг, являющихся предметом закупки, а также положительной репутацией.
2. Осуществление претендентами за последние три года, предшествующие дате окончания срока подачи заявок на участие в запросе предложений, поставок товаров, выполнение работ (оказание услуг), аналогичных поставкам товаров, выполнению работ (оказанию услуг), являющихся предметами закупок.
3. Претенденты должны обладать исключительными правами на объекты интеллектуальной собственности, если в связи с исполнением договора заказчик приобретает права на объекты интеллектуальной собственности.

Субпоставщики, соисполнители (субподрядчики), привлекаемые претендентом для исполнения договора, должны также соответствовать вышеуказанным требованиям к претендентам.

Претендент должен предоставить в составе своей заявки письмо-подтверждение кредитоспособности, выданное соответствующим банком, а также следующие основные документы:

- копию расчета по начисленным и уплаченным страховым взносам на обязательное пенсионное страхование в Пенсионный фонд Российской Федерации, страховым взносам на обязательное медицинское страхование в Федеральный фонд обязательного медицинского страхования и территориальные фонды обязательного медицинского страхования плательщиками страховых взносов, производящими выплаты и иные вознаграждения физическим лицам за последний отчетный период;
- копию бухгалтерского баланса за последние два года с отметкой налогового органа о приеме либо с приложением документов, подтверждающих сдачу балансов в налоговый орган;
- копию отчета о финансовых результатах за последние два года с отметкой налогового органа о приеме либо с приложением документов, подтверждающих сдачу отчетов в налоговый орган;
- справку за подписью руководителя или главного бухгалтера с информацией о том, что к претенденту не применяются и не применялись на протяжении одного года до даты окончания приема заявок на участие в запросе предложений какие-либо процедуры банкротства, а также, что на его имущество не наложен арест (в соответствии с Федеральным законом «О несостоятельности (банкротстве)»).



## 6. Управление экологическими и социальными аспектами

### 6.1. Основные положения

Компания применяет соответствующие меры, необходимые для того, чтобы устранить, уменьшить и управлять потенциальными неблагоприятными экологическими и социальными воздействиями, которые могут возникать при эксплуатации Проекта.

Такие меры могут включать корректирующие действия с целью уменьшения уровня воздействия на окружающую среду и социальную сферу.

Необходимо отметить, что Система управления экологическими и социальными аспектами Компании обладает следующими особенностями:

- имеет иерархическую структуру, соответствующую общей структуре управления, используемой при эксплуатации производственных объектов Компании, и является ее интегральной частью, направленной на выполнение обязательств в экологической и социальной сферах;
- является динамичной системой, которая может изменяться в зависимости от достигнутых результатов и улучшаться на основе анализа ее функционирования;
- в основе системы лежат принципы управления экологическими и социальными рисками, на основе нормативных требований РФ, СД МФК и наилучших практик управления.

Управление экологическими и социальными аспектами включает следующие этапы:

- идентификацию экологических и социальных аспектов, которые могут оказать воздействие на окружающую среду и выявление аспектов, которые могут оказать значимое воздействие;
- разработку мероприятий по снижению воздействий на окружающую среду, которые позволят снизить значимость аспектов;
- разработку планов управления, содержащих мероприятия, которые способствуют снижению значимости аспектов и/или могут перевести аспекты в незначимые;
- мониторинг эффективности мероприятий по снижению воздействий, разработку дальнейших мероприятий, способствующих исключению повторения или возникновения аспектов, которые могут оказать негативное воздействие на окружающую среду и социальную сферу;
- анализ со стороны руководства и разработку стратегических целей, способствующих эффективной эксплуатации объектов Проекта.



## 6.2. Идентификация экологических и социальных аспектов

В рамках настоящего Руководства выявлены экологические и социальные аспекты, которые могут оказать значительное воздействие на окружающую среду, здоровье и безопасность персонала и местного населения.

Основные потенциальные экологические и социальные воздействия в районе прохождения линейной части Северо-Европейского газопровода и местонахождения площадки КС «Портовая» представлены в таблице 6.1.

## 6.3. Реестр экологических и социальных целей

В результате процесса идентификации экологических и социальных аспектов, которые возникают в процессе эксплуатации Проекта, с целью разработки мероприятий, направленных на управление аспектами, разработан Реестр экологических и социальных целей (таблица 6.2). Этот документ содержит обязательства, которые принимает на себя Компания для снижения значимости аспектов, разработки компенсационных мероприятий и контроля их достижения.

Для каждого обязательства разработаны планы управления, которые оформлены в виде приложений к Руководству. Планы управления содержат конкретные целевые показатели и мероприятия по их достижению.

Планы управления экологическими и социальными аспектами (далее – планы управления) подлежат актуализации, которая проводится в следующих случаях:

- при изменении производственного процесса Проекта, которое повлечет за собой дополнительное экологическое и/или социальное воздействие на окружающую среду, здоровье местного населения в зоне влияния Проекта;
- при изменении внутренних и внешних нормативных документов, применимых к деятельности Проекта.

## 6.4. Планы управления экологическими и социальными аспектами

Планы управления регламентируют деятельность Аппарата управления Компании и ее филиалов, непосредственно вовлеченных в эксплуатацию КС «Портовая» и линейной части Северо-Европейского газопровода от КС «Волховская» до бухты Портовая.

Планы управления разработаны как для воздействий, которые возникают при эксплуатации объектов Проекта, так и для отдельных элементов деятельности, которые могут оказать комплексное воздействие на окружающую среду. Также разработаны планы управления, определяющие требования в области ОТ и ПБ, хранения опасных материалов, обеспечения готовности персонала к аварийным ситуациям.

Планы управления разработаны на основании используемых при эксплуатации Проекта производственных инструкций, планов-графиков ремонта, осмотра и контроля оборудования, программ мероприятий по достижению экологических и социальных показателей и других документов, оформленных в соответствии с требованиями законодательства Российской Федерации и стандартов ПАО «Газпром».

Планы управления суммируют нормативные требования по экологическим и социальным вопросам, установленные законодательством Российской Федерации, а также СД МФК.

Планы управления обязательны для использования структурными подразделениями Компании, которые принимают участие в управлении экологическими и социальными аспектами, указанными в данном Руководстве (раздел 2.4).

Таблица 6.1.

Проявление потенциальных экологических и социальных воздействий в зависимости от элементов деятельности Проекта в процессе эксплуатации

Элемент деятельности	Воздействия																
	Физическое воздействие	Воздействия на атмосферный воздух	Воздействие на геологическую среду и рельеф	Воздействие на поверхностные и грунтовые воды	Воздействия на почвенный покров и ландшафт	Воздействия на растительный мир	Воздействие на животный мир и биологическое разнообразие	Воздействие на персонал	Воздействие в рабочей зоне	Воздействие на население	Ограничение доступа к территории расположения объектов	Ограничение доступа в традиционные места рекреации	Воздействия на культурное наследие	Воздействие, оказываемое в результате нахождения объекта в пограничной зоне	Воздействие на местный водоносный горизонт	Воздействие на инфраструктуру населенных пунктов	
1	2	3	4	5	6	7	8	9	10	11	12	13	14	15	16	17	
Компримирование газа в ГПА	+	+				+	+	+	+		+	+		+			
Охлаждение газа в АВО	+	+					+	+	+		+	+		+			
Техническое обслуживание и ремонт ЛЧ и объектов КС	+	+	+	+	+	+	+	+		+	+	+	+	+		+	
Пересечение ЛЧ с ж/д, авто-дорогами					+	+	+	+			+	+	+		+	+	
Пересечение с водными объектами					+	+	+	+			+	+	+		+	+	
Прохождение трассы через ООПТ					+	+	+	+			+	+	+			+	
Движение транспортных средств вдоль ЛЧ	+	+			+	+	+	+		+	+	+	+	+		+	
Стравливание газа через свечи	+	+				+	+				+	+	+		+		
Образование отходов		+		+	+	+	+	+		+	+					+	
Эксплуатация СУТО	+	+						+	+	+	+	+		+			
Хранение ГСМ		+		+	+			+	+		+	+		+			
Хранение опасных материалов		+		+	+	+	+	+	+	+	+	+		+		+	
Сброс сточных вод/дренажных в водные объекты				+	+	+	+	+	+	+	+	+			+		
Водозабор из артезианских скважин				+							+	+					



Элемент деятельности	Воздействия														
	Физическое воздействие	Воздействия на атмосферный воздух	Воздействие на геологическую среду и рельеф	Воздействие на поверхностные и грунтовые воды	Воздействия на почвенный покров и ландшафт	Воздействие на растительный мир	Воздействие на животный мир и биологическое разнообразие	Воздействие на персонал	Воздействие в рабочей зоне	Воздействие на население	Ограничение доступа к территории расположения объектов	Ограничение доступа в традиционные места рекреации	Воздействия на культурное наследие	Воздействие, оказываемое в результате нахождения объекта в пограничной зоне	Воздействие на местный водоносный горизонт
Водозабор из Финского залива			+			+			+	+			+	+	
Инфраструктура населенных мест										+			+		+
Взаимодействие с местным населением и государственными (административными и военными) структурами							+	+	+		+		+		+
Взаимодействие с государственными структурами									+				+		+
Обеспечение безопасности людей на объектах								+	+	+	+		+		
Условия проживания работников								+	+						+
Найм работников								+	+						+
Обеспечение безопасности труда								+	+	+	+	+	+		+
Проявление недовольства рабочих									+						
Проявление недовольства третьих сторон									+						
Готовность к аварийным ситуациям	+	+	+	+	+	+	+	+	+	+	+		+	+	+

Таблица 6.2.

Реестр экологических и социальных целей

Цель	Наименование плана (процедуры) управления	Приложение
<p>Снижение физического воздействия на окружающую среду, которое возникает в результате эксплуатации оборудования КС «Портовая» и движения автотранспорта.</p> <p>Сохранение биоразнообразия местных экосистем и благоприятных условий жизнедеятельности населения.</p>	<p>План управления физическими воздействиями</p>	<p>Приложение 5</p>
<p>Снижение негативного воздействия на атмосферный воздух, происходящего в результате выброса вредных (загрязняющих) веществ от промышленных источников, расположенных на производственных объектах Проекта.</p> <p>Контроль экологических характеристик автотранспорта и ограничение движения вдоль линейной части и прилегающих к Проекту населенных пунктов.</p>	<p>План управления выбросами в атмосферу</p>	<p>Приложение 7</p>
<p>Предотвращение ухудшения качества поверхностных вод и сохранение биоразнообразия водных экосистем.</p> <p>Уменьшение воздействия на существующие гидрологические режимы поверхностных и грунтовых водных объектов, а также предотвращение истощения эксплуатируемых водоносных слоев в результате водопотребления на производственные и хозяйственно-бытовые нужды Проекта.</p>	<p>План управления водными ресурсами</p>	<p>Приложение 8</p>
<p>Минимизация образования отходов и организация раздельного накопления отходов.</p> <p>Разработка мероприятий по предотвращению негативного воздействия отходов на окружающую среду и здоровье людей.</p> <p>Предотвращение негативного воздействия отходов на персонал и местное население.</p> <p>Отслеживание перемещения отходов от точки их образования до конечной точки размещения/утилизации посредством проведения мониторинга и аудитов.</p>	<p>План управления отходами</p>	<p>Приложение 6</p>
<p>Создание стабильных условий для рельефа и почв в районах, нарушенных в результате строительной деятельности.</p> <p>Создание условий, способствующих естественному возобновлению нарушенной поверхности.</p>	<p>План восстановления нарушенных земель</p>	<p>Приложение 11</p>
<p>Определение возможного воздействия на растительный и животный мир, разработка мероприятий по управлению этим воздействием и его снижению.</p>	<p>План управления воздействием на растительный и животный мир</p>	<p>Приложение 10</p>



Цель	Наименование плана (процедуры) управления	Приложение
<p>Осуществление деятельности Проекта в соответствии с кадровой политикой Компании, в том числе:</p> <ul style="list-style-type: none"> <li>• выполнение условий найма персонала в соответствии с географическими приоритетами, определенными Проектом, в частности прием на работу местных жителей;</li> <li>• осуществление равноправного и прозрачного процесса подбора персонала;</li> <li>• обеспечение справедливых положений и условий занятости;</li> <li>• развитие профессионального уровня сотрудников посредством обучения, обеспеченного во время занятости;</li> <li>• предоставление свободы вступать в профсоюзные или другие объединения;</li> <li>• внедрение и использование механизма подачи жалоб работниками, уведомление работников о том, каким образом они могут воспользоваться этим механизмом.</li> </ul>	План управления персоналом	Приложение 18
<p>Предупреждение производственного травматизма, улучшение и оздоровление условий труда, снижение заболеваемости, повышение работоспособности и производительности труда.</p> <p>Обеспечение рабочих сертифицированными спецодеждой, спецобувью и другими видами СИЗ.</p>	План управления охраной труда	Приложение 19
<p>Разработка мероприятий по работе с местным населением, на которое оказывает воздействие эксплуатация Проекта.</p> <p>Организация процесса раскрытия информации и регулярного взаимодействия с местным населением на всем протяжении реализации Проекта.</p> <p>Разработка и реализация механизма рассмотрения и своевременного реагирования на жалобы, запросы и предложения местного населения.</p>	План мероприятий по консультациям с общественностью и раскрытию информации	Приложение 15
<p>Осуществление охраны объектов.</p> <p>Обеспечение пропускного режима на объектах филиала Компании.</p> <p>Обеспечение отсутствия злоупотреблений (некорректного поведения) со стороны охраны по отношению к персоналу и местному населению.</p> <p>Применение силы охраной должно осуществляться в соответствии с требованиями Конвенции ООН по правам человека.</p> <p>Проведение соответствующего обучения при необходимости.</p>	План управления доступом на объекты	Приложение 20
<p>Исключение воздействия на объекты исторического и культурного наследия.</p> <p>Разработка порядка обращения с культурным наследием в случае невозможности исключения воздействия.</p> <p>Разработка и внедрение процедуры действий при обнаружении объектов культурного наследия.</p>	План управления воздействием на культурное наследие	Приложение 16

Цель	Наименование плана (процедуры) управления	Приложение
Минимизация воздействия на экосистему особо охраняемых природных территорий (заказник «Раковые озера»).	План управления воздействием на особо охраняемые природные территории	Приложение 9
Минимизация использования опасных химических веществ и материалов в процессе производственной деятельности Проекта. Разработка мероприятий по безопасному хранению, использованию и транспортированию опасных веществ и материалов.	План управления опасными веществами	Приложение 12
Разработка системы производственного экологического контроля и мониторинга Проекта, направленной на получение достоверных и актуальных данных о качестве компонентов окружающей среды.	План производственного экологического мониторинга	Приложение 13
Оценка рисков для здоровья населения и персонала. Минимизация негативного воздействия эксплуатации Проекта на здоровье населения и персонала. Описание существующей системы организации здравоохранения персонала. Выполнение регулярных кампаний по повышению осведомленности о трансмиссивных заболеваниях и других рисках для здоровья работников и местных жителей.	План управления работами по организации здравоохранения	Приложение 22
Разработка мероприятий по управлению СЭСМ Проекта, направленных на поддержание действующей системы СЭСМ, достижение основных показателей экологической результативности функционирования СЭСМ и постоянное улучшение ее работы.	План экологического менеджмента	Приложение 14
Предупреждение возникновения и развития аварий и чрезвычайных ситуаций на опасных производственных объектах Проекта. Обеспечение готовности организаций и филиалов, эксплуатирующих ОПО, к локализации и ликвидации последствий возможных аварий и чрезвычайных ситуаций.	План управления готовностью к аварийным ситуациям и мерам по ликвидации аварий	Приложение 21
Определение ключевых показателей результативности (КПР) СЭСМ Проекта, описание процесса мониторинга КПР.	Перечень ключевых показателей результативности СЭСМ	Приложение 24





## 7. Оценка экологических и социальных аспектов и воздействий

### 7.1. Перечень экологических воздействий

В период эксплуатации объектов Северо-Европейского газопровода на участке «Грязовец – Выборг» от КС «Волховская» до бухты Портовая и самой КС «Портовая» будет оказано следующее воздействие на окружающую среду:

- 1) физическое воздействие на окружающую среду (Приложение 5);
- 2) образование отходов производства и потребления (Приложение 6);
- 3) воздействие на атмосферный воздух (в основном – выбросы от организованных и неорганизованных источников) (Приложение 7);
- 4) воздействие на поверхностные и подземные воды (Приложение 8);
- 5) воздействие на особо охраняемые природные территории (Приложение 9);
- 6) воздействие на растительный покров (Приложение 10);
- 7) воздействие на животный мир, гидробионты и ихтиофауну (Приложение 10);
- 8) воздействие на почвенный покров (Приложение 11);
- 9) воздействие на геологическую среду (Приложение 11);
- 10) воздействие на ОС в случае разлива или выброса опасных веществ (Приложение 12).

#### 7.1.1. Оценка воздействия на окружающую среду.

##### Природоохранная документация на этапе эксплуатации

По поручению ПАО «Газпром» генеральным проектировщиком ОАО «Гипроспецгаз» в 2006 г. было организовано проведение оценки воздействия на окружающую среду (ОВОС) намечаемой деятельности по строительству и последующей эксплуатации КС «Портовая» и линейной части Северо-Европейского газопровода от КС «Волховская» до бухты Портовая.

В соответствии с законодательством Российской Федерации принятые в проектной документации ОАО «Гипроспецгаз» технологические, технические и организационные (управленческие) решения разработаны с учетом результатов ОВОС.

Проектные решения направлены на предупреждение и смягчение негативных последствий намечаемой хозяйственной деятельности на окружающую и социальную среду, защиту технологических сооружений и систем от опасных факторов воздействия природного и техногенного характера в целях снижения вероятности возникновения аварийных и иных чрезвычайных ситуаций.

Кроме того, была организована работа по подготовке и проведению общественных обсуждений в целях информирования населения о намечаемой деятельности. Материалы ОВОС были представлены для ознакомления общественности и местному населению, информация о размещении материалов, времени и месте проведения общественных слушаний публиковалась в региональных и муниципальных СМИ. По результатам проведения общественных слушаний были составлены протоколы, в которых отражены вопросы, комментарии и предложения населения, в дальнейшем учтенные в проектной документации.

Проведение общественных слушаний позволило своевременно учесть возможные риски намечаемой деятельности и включить мероприятия по снижению воздействий на экологическую и социальную сферы в соответствующие планы управления.

Проектные материалы в 2009 г. получили положительное заключение Государственной экологической экспертизы.

На этапе эксплуатации Компания принимает на себя обязательство обеспечить выполнение мероприятий, направленных на минимизацию и смягчение воздействий на природную среду и население, оказавшееся в зоне влияния Проекта, в соответствии с законодательством РФ, корпоративными стандартами и стандартами МФК.

Все разделы Проекта выполнены в соответствии с действующими законодательными актами и нормативными документами в области охраны окружающей среды и природопользования (см. раздел 4).

Для введенных в эксплуатацию объектов Проекта разработана и согласована природоохранная документация, представленная в таблице 7.1.



Таблица 7.1.

## Основная природоохранная документация Проекта

Наименование природоохранной документации	Основные цели (назначение) документа	Наименование и номер разрешительного документа	Срок действия разрешительного документа	Основание для разработки	Результат внедрения
Портовое ЛПУМГ					
Проект нормативов предельно допустимых выбросов (ПДВ) загрязняющих веществ в атмосферный воздух для площадки КС «Портовая»	<p>Основными целями проекта нормативов предельно допустимых выбросов (ПДВ) являются:</p> <ul style="list-style-type: none"> <li>оценка степени негативного воздействия объектов на качество атмосферного воздуха;</li> <li>разработка мер и мероприятий по снижению негативного воздействия объектов на качество атмосферного воздуха и оценка их достаточности;</li> </ul>	<p>Разрешение на выброс вредных (загрязняющих) веществ в атмосферный воздух № 26-11897-В-14/19</p>	с 06.05.2014 по 10.03.2019	Федеральный закон от 10.01.2002 № 7-ФЗ «Об охране окружающей среды»;	Наличие разрешения на выброс загрязняющих веществ в атмосферный воздух в количестве, не превышающем установленные нормативы и не оказывающем существенного влияния на атмосферу
Проект нормативов ПДВ загрязняющих веществ в атмосферный воздух для линейной части Северо-Европейского газопровода Портового ЛПУМГ	<ul style="list-style-type: none"> <li>разработка предложений по установлению нормативов ПДВ;</li> <li>разработка плана-графика химико-аналитического контроля за соблюдением установленных нормативов выбросов;</li> <li>разработка мероприятий по сокращению выбросов загрязняющих веществ в атмосферу в периоды неблагоприятных метеорологических условий (НМУ).</li> </ul>	<p>Разрешение на выброс вредных (загрязняющих) веществ в атмосферный воздух № 26-11949-В-15/20</p>	с 31.08.2015 по 08.07.2020	Федеральный закон от 04.05.1999 № 96-ФЗ «Об охране атмосферного воздуха»	
Проект обоснования размеров санитарно-защитной зоны КС «Портовая» (проект СЗЗ)	Проект обоснования размера санитарно-защитной зоны (СЗЗ) обосновывает такой размер санитарно-защитной зоны, заключенной между границей объекта и границей селитебной территории населенного пункта, за пределами которого уровень загрязнения атмосферного воздуха, уровень шума	<p>Получено санитарно-эпидемиологическое заключение Роспотребнадзора об установлении границ СЗЗ № 47.01.02.000.T.000088.10.12 от 19.10.2012</p>	Бессрочно (при условии сохранения неизменности применяемых технологий, оборудования и иных объектов)	СанПиН 2.2.1/2.1.1.1200-03 «Санитарно-защитные зоны и санитарная классификация предприятий, сооружений и иных объектов»	Соблюдение санитарно-эпидемиологических требований, отсутствие предписаний контролирурующих органов

Наименование природоохранной документации	Основные цели (назначение) документа	Наименование и номер разрешительного документа	Срок действия разрешительного документа	Основание для разработки	Результат внедрения
<p>(привносимого объектом), уровень электромагнитного излучения (при наличии) ниже гигиенических критериев, установленных для населенных мест.</p> <p>Проект определяет необходимые мероприятия по:</p> <ul style="list-style-type: none"> <li>• охране атмосферного воздуха;</li> <li>• озеленению и благоустройству территории площадки;</li> <li>• обеспечению уменьшения отрицательного воздействия (до установленных нормативов) промышленного объекта на жилую застройку.</li> </ul>	<p>Основными целями разработки проекта НООЛР являются:</p> <ul style="list-style-type: none"> <li>• определение (расчет) годовых нормативов образования отходов;</li> <li>• определение (расчет) на основе нормативов образования отходов и объема выполненных работ количества ежегодно образующихся отходов;</li> <li>• обоснование количества отходов, предлагаемых для использования, обезвреживания, утилизации, хранения, захоронения;</li> <li>• обоснование количества отходов, предлагаемых для размещения (хранения/захоронения) определенным способом на установленный срок в конкретных объектах размещения отходов с учетом экологической обстановки на территории.</li> </ul>	<p>Лимиты на размещение отходов КС «Портовая» № 26–4736–О-14/19</p>	<p>с 27.02.2014 по 26.02.2019</p>	<p>Федеральный закон от 10.01.2002 № 7-ФЗ «Об охране окружающей среды»;</p> <p>Федеральный закон от 24.06.1998 «Об отходах производства и потребления» № 89-ФЗ</p>	<p>Выполнение требования Федерального закона «Об отходах производства и потребления».</p> <p>Отсутствие претензий контролирующих органов.</p> <p>Управление потоками всех образующихся отходов.</p>
<p>Проект нормативов образования отходов и лимитов на их размещение для площадки КС «Портовая» (проект НООЛР)</p>					



Наименование природоохранной документации	Основные цели (назначение) документа	Наименование и номер разрешительного документа	Срок действия разрешительного документа	Основание для разработки	Результат внедрения
<p>Разработанный проект позволит Компании:</p> <ul style="list-style-type: none"> <li>• проводить ПЭК за обращением с отходами;</li> <li>• представлять в установленном порядке необходимую информацию в области обращения с отходами;</li> <li>• соблюдать требования предупреждения аварий, связанных с обращением с отходами, и принимать неотложные меры по их ликвидации.</li> </ul>					
<p>Проект нормативов допустимых сбросов, загрязняющих веществ и микроорганизмов, поступающих со сточными водами площадки КС «Портовая» в водный объект (проект НДС)</p> <p>Основными целями проекта являются:</p> <ul style="list-style-type: none"> <li>• обеспечение устойчивого функционирования естественных или сложившихся экологических систем водных объектов, сохранение биологического разнообразия и предотвращение негативного воздействия в результате хозяйственной и иной деятельности объектов Проекта;</li> <li>• сохранение или улучшение состояния экологической системы в пределах водных объектов или их участков;</li> <li>• сведение к минимуму последствий антропогенных воздействий, создающих риск возникновения необратимых негативных изменений в экологической системе водного объекта;</li> <li>• разработка схем комплексного использования и охраны водных объектов, водохозяйственных балансов, планирование водохозяйственных и водоохранных мероприятий.</li> </ul>	<p>Разрешение на сброс загрязняющих веществ и микроорганизмов в водный объект – ручей Портовый – для КС «Портовая» № 26–5269-С-14/19</p>	<p>с 06.03.2014 по 01.01.2019</p>	<p>Федеральный закон от 10.01.2002 № 7-ФЗ «Об охране окружающей среды», Водный кодекс РФ</p>	<p>Соблюдение требований Водного кодекса РФ, Федерального закона «Об охране окружающей среды». Отсутствие претензий контролирующих органов. Наличие разрешения на сброс загрязняющих веществ в водный объект в количестве, не превышающем установленные нормативы и не оказывающем существенного влияния на экосистему водного объекта</p>	

Наименование природоохранной документации	Основные цели (назначение) документа	Наименование и номер разрешительного документа	Срок действия разрешительного документа	Основание для разработки	Результат внедрения
Решение о предоставлении водного объекта в пользование	<p>Позволяет осуществлять сброс сточных и/или дренажных вод в водный объект.</p> <p>Содержит сведения:</p> <ul style="list-style-type: none"> <li>о водопользователе;</li> <li>о целях, видах и условиях использования водного объекта;</li> <li>о сроке использования водного объекта.</li> </ul>	<p>Решение о предоставлении водного объекта в пользование: по выпуску № 1 - № 47-01.04.03.005-Р-РСБХ-С-2015-02391/00, по выпуску № 2-рег. № 47-01.04.03.005-Р-РСБХ-С-2015-02392/00</p>	с 24.02.2015 по 01.01.2019	Водный кодекс РФ	Соблюдение требований Водного кодекса РФ. Отсутствие претензий контролирурующих органов по вопросам, связанным со сбросом сточных/дренажных вод в водный объект
Лицензия на недропользование для КС «Портовая»	<p>Предоставляет право на забор подземных вод из артезианских скважин.</p> <p>Содержит сведения:</p> <ul style="list-style-type: none"> <li>о сроке эксплуатации скважины;</li> <li>о границах участка недр, на который выдается лицензия;</li> <li>о размере платежей на право пользования недрами.</li> </ul> <p>Предъявляет требования:</p> <ul style="list-style-type: none"> <li>по максимальной величине водоотбора;</li> <li>по допустимому качеству подземных вод;</li> <li>по допустимому понижению уровня подземных вод;</li> <li>по границам зоны санитарной охраны;</li> <li>по экологическому мониторингу.</li> </ul>	В стадии оформления	25 лет	Соблюдение требований Федерального закона РФ «О недрах». Позволяет легально пользоваться водой из артезианских скважин. Отсутствие претензий со стороны проверяющих органов	



Наименование природоохранной документации	Основные цели (назначение) документа	Наименование и номер разрешительного документа	Срок действия разрешительного документа	Основание для разработки	Результат внедрения
Северное ЛПУМГ					
<p>Проект нормативов ПДВ загрязняющих веществ в атмосферный воздух для Ленинградской части Северо-Европейского газопровода Северного ЛПУМГ (Всеволожский район Ленинградской области)</p>	<p>Основными целями проекта нормативов предельно допустимых выбросов (ПДВ) являются:</p> <ul style="list-style-type: none"> <li>оценка степени негативного воздействия объектов на качество атмосферного воздуха;</li> <li>разработка мер и мероприятий по снижению негативного воздействия объектов на качество атмосферного воздуха и оценка их достаточности;</li> <li>разработка предложений по установлению нормативов ПДВ;</li> <li>разработка плана-графика химико-аналитического контроля за соблюдением установленных нормативов выбросов;</li> <li>разработка мероприятий по сокращению выбросов загрязняющих веществ в атмосферу в периоды неблагоприятных метеорологических условий (НМУ).</li> </ul>	<p>Разрешение на выброс загрязняющих веществ в атмосферный воздух № 26–24012 В-11/16</p>	<p>с 15.11.2011 по 14.11.2016</p>	<p>Федеральный закон от 10.01.2002 № 7-ФЗ «Об охране окружающей среды», Федеральный закон от 04.05.1999 № 96-ФЗ «Об охране атмосферного воздуха»</p>	<p>Наличие разрешения на выброс загрязняющих веществ в атмосферный воздух в количестве, не превышающем установленных нормативы и не оказывающем существенного влияния на атмосферу</p>
<p>Проект нормативов ПДВ загрязняющих веществ в атмосферный воздух для Ленинградской части Северо-Европейского газопровода Северного ЛПУМГ (Выборгский район Ленинградской области)</p>		<p>Разрешение на выброс загрязняющих веществ в атмосферный воздух № 26–24011 В-11/16</p>	<p>с 15.11.2011 по 14.11.2016</p>		

Наименование природоохранной документации	Основные цели (назначение) документа	Наименование и номер разрешительного документа	Срок действия разрешительного документа	Основание для разработки	Результат внедрения
Волховское ЛПУМГ					
<p>Проект нормативов ПДВ загрязняющих веществ в атмосферный воздух для линейной части Северо-Европейского газопровода Волховского ЛПУМГ (Волховский район Ленинградской области)</p>	<p>Основными целями проекта нормативов предельно допустимых выбросов (ПДВ) являются:</p> <ul style="list-style-type: none"> <li>оценка степени негативного воздействия объектов на качество атмосферного воздуха;</li> <li>разработка мер и мероприятий по снижению негативного воздействия объектов на качество атмосферного воздуха и оценка их достаточности;</li> <li>разработка предложений по установлению нормативов ПДВ;</li> <li>разработка плана-графика химико-аналитического контроля за соблюдением установленных нормативов выбросов;</li> <li>разработка мероприятий по сокращению выбросов загрязняющих веществ в атмосферу в периоды неблагоприятных метеорологических условий (НМУ).</li> </ul>	<p>Разрешение на выброс загрязняющих веществ в атмосферный воздух № 26–3996-В-13/18</p>	<p>с 20.02.2013 по 21.02.2018</p>	<p>Федеральный закон от 10.01.2002 № 7-ФЗ «Об охране окружающей среды», Федеральный закон от 04.05.1999 № 96-ФЗ «Об охране атмосферного воздуха»</p>	<p>Наличие разрешения на выброс загрязняющих веществ в атмосферный воздух в количестве, не превышающем установленных нормативы и не оказывающем существенного влияния на атмосферу</p>
<p>Проект нормативов ПДВ загрязняющих веществ в атмосферный воздух для линейной части Северо-Европейского газопровода Северного ЛПУМГ (Кировский район Ленинградской области)</p>	<p>Основными целями проекта нормативов предельно допустимых выбросов (ПДВ) являются:</p> <ul style="list-style-type: none"> <li>оценка степени негативного воздействия объектов на качество атмосферного воздуха;</li> <li>разработка мер и мероприятий по снижению негативного воздействия объектов на качество атмосферного воздуха и оценка их достаточности;</li> <li>разработка предложений по установлению нормативов ПДВ;</li> <li>разработка плана-графика химико-аналитического контроля за соблюдением установленных нормативов выбросов;</li> <li>разработка мероприятий по сокращению выбросов загрязняющих веществ в атмосферу в периоды неблагоприятных метеорологических условий (НМУ).</li> </ul>	<p>Разрешение на выброс загрязняющих веществ в атмосферный воздух № 26–7173-В-13/18</p>	<p>с 28.03.2013 по 27.03.2018</p>	<p>Федеральный закон от 10.01.2002 № 7-ФЗ «Об охране окружающей среды», Федеральный закон от 04.05.1999 № 96-ФЗ «Об охране атмосферного воздуха»</p>	<p>Наличие разрешения на выброс загрязняющих веществ в количестве, не превышающем установленных нормативы и не оказывающем существенного влияния на атмосферу</p>



## 7.1.2. Производственный экологический мониторинг

Объектами ПЭМ в соответствии с Федеральным законом «Об охране окружающей среды» № 7-ФЗ являются компоненты природной среды и природные объекты: атмосферный воздух, водные объекты (включая подземные водные объекты), земли и почвы, растительность и ландшафты, находящиеся в пределах зоны потенциального негативного воздействия производственных объектов Проекта.

План ПЭМ представлен в Приложении 13 к настоящему Руководству.

При проведении ПЭМ производится сбор данных путем выполнения измерений об уровнях воздействия на ОС для последующей оценки соответствия установленным нормативным значениям.

При проведении ПЭМ осуществляется:

- экоаналитический контроль на объектах Проекта, выделяющих загрязняющие вещества в окружающую среду;
- наблюдение за объектами, находящимися в зоне влияния Проекта, в том числе в санитарно-защитных зонах, вдоль полосы отвода линейной части, на особо охраняемых природных территориях и др.

Производятся измерения:

- уровня химического воздействия в выбросах загрязняющих веществ в атмосферу;
- уровня химического воздействия в атмосферном воздухе санитарно-защитной зоны;
- уровня физического воздействия в атмосферном воздухе санитарно-защитной зоны;
- параметров сточной, природной и питьевой воды в соответствии с аттестованными методиками, указанными в области аккредитации лаборатории, проводящей исследования.

Измерения параметров поверхностных вод проводятся по утвержденным в РФ методикам на определяемые загрязняющие вещества, аттестованным в соответствии с Федеральным законом «О техническом регулировании». При определении уровня шума измерения производятся в том числе в соответствии с инструкцией к прибору, определяющему уровень шумового воздействия.

Результаты ПЭМ используются для:

- оперативного выявления ухудшения состояния природной среды в районах расположения производственных объектов Проекта;
- получения предварительной ориентировочной информации о причинах ухудшения состояния компонентов природной среды и источниках негативного воздействия, вызвавших его ухудшение;
- выявления неизвестных (неучтенных) источников негативного воздействия;
- информирования работников и местных жителей о состоянии окружающей среды в зоне влияния Проекта.

На основании анализа результатов ПЭМ в зоне расположения производственных объектов Проекта Компания делает следующие выводы:

- о соответствии наблюдаемых показателей состояния окружающей среды нормативам качества окружающей среды, в том числе нормативам предельно допустимых концентраций загрязняющих химических веществ в компонентах природной среды;
- о выявлении в зоне наблюдения источников негативного воздействия на окружающую среду, не связанных с деятельностью объектов Проекта;
- о тенденции изменения наблюдаемых показателей и выявления их взаимосвязи с воздействием на окружающую среду, оказываемым производственными объектами;
- о тенденции изменения наблюдаемых показателей в результате реализации планов развития производственной инфраструктуры, планируемых природоохранных мероприятий;
- об основании для уточнения (при необходимости) планов-графиков ПЭК в части выбора контролируемых показателей, планирования периодичности наблюдений и т.п.

По результатам проведенного ПЭМ проводится оценка соответствия результатов мониторинга и измерений за состоянием природных объектов в соответствии с СТО Газпром 2–1.19–415 и СТО Газпром трансгаз Санкт-Петербург 32–03–05.

Результаты оценки представляются в Отчете, где документируется анализ результатов экоаналитического контроля следующих компонентов окружающей среды и проводится оценка их соответствия нормативным требованиям:

- атмосферного воздуха на границе санитарно-защитной зоны и в зоне влияния объектов Проекта;
- промышленных выбросов;
- эффективности работы очистных сооружений;
- поверхностных и подземных вод;
- водоохраной зоны;
- почвенного покрова;
- опасных геологических процессов.

Все работы, связанные с проведением измерений в рамках ПЭМ, выполняются аккредитованными лабораториями, имеющими соответствующие аттестаты аккредитации, выданные уполномоченными органами Российской Федерации.

Экологический мониторинг ООПТ «Раковые озера», находящейся за пределами санитарно-защитной зоны Проекта, но попадающей в зону возможного негативного воздействия при выполнении эпизодических работ или в нештатных ситуациях (при неблагоприятных метеоусловиях, при аварийных ситуациях), организовывается с привлечением специализированных организаций по индивидуальным программам с учетом специфики территорий и опасности воздействия (продолжительность, величина и др.).

Программа ПЭМ по ООПТ «Раковые озера» разрабатывается для территории, по которой проходит линейная часть Северо-Европейского газопровода, и включает наблюдения за качеством атмосферного воздуха, почвы, водных объектов, растительного и животного мира. ПЭМ ООПТ проводится один раз в начале эксплуатации Проекта и в дальнейшем по мере необходимости.

### 7.1.3. Мероприятия по снижению значимости воздействия экологических аспектов на окружающую среду

Компания разрабатывает мероприятия по снижению значимости воздействия экологических аспектов на компоненты окружающей среды. Данные мероприятия приведены в соответствующих планах управления.

В таблице 7.2 приведены основные возможные воздействия деятельности Проекта на компоненты окружающей среды и даны ссылки на планы управления, относящиеся к данным воздействиям. Конкретные мероприятия по снижению воздействий приведены в планах управления.



Таблица 7.2.

## Мероприятия по снижению значимости воздействия экологических аспектов на компоненты окружающей среды

Компоненты ОС	Возможные воздействия	Мероприятия по снижению отрицательного техногенного воздействия на ОС	Остаточные негативные последствия
Атмосферный воздух	Загрязнение атмосферного воздуха в результате работы двигателей автотранспорта	Представлены в Приложении 7 – План управления выбросами в атмосферу	Общее повышение содержания ЗВ в атмосфере по сравнению с фоновыми, но не выше ПДК
	Загрязнение атмосферного воздуха в результате работы технологического оборудования КС «Портовая»		Эпизодическое кратковременное содержание ЗВ выше ПДК на участках аварий
	Загрязнение атмосферного воздуха в результате проведения работ на линейной части СЕГ, а также в результате аварий		Изменение состава природных вод, вредное сверхнормативное загрязнение природных вод при аварийных ситуациях
Поверхностные воды	Загрязнение природных вод (ручей Портовый) в результате сброса сточных вод	Представлены в Приложении 8 – План управления водными ресурсами	Истощение водоносного горизонта, изменение уровня грунтовых вод
Подземные воды	Воздействие на водоносный горизонт в результате забора воды из артезианских скважин на питьевые и хозяйственные нужды		Локальное изменение режима и состава подземных вод
Рельеф и геологическая среда	Загрязнение вод из-за аварийных проливов ГСМ, неправильной эксплуатации мест временного накопления отходов (МВН)	Представлены в Приложении 11 – План восстановления нарушенных земель	Нарушения водного режима территории (подтопление), размыв берегоукреплений
	Минимальные механические нарушения рельефа, образование техногенных форм рельефа		Минимальные нарушения естественного почвенного покрова на технологических площадках и трассах линейных объектов
Почвенный покров	Нарушение растительного и почвенного покрова	Представлены в Приложении 11 – План восстановления нарушенных земель	Подтопление территории, эрозия почвы
	Эрозионные процессы		

Компоненты ОС	Возможные воздействия	Мероприятия по снижению отрицательного техногенного воздействия на ОС	Остаточные негативные последствия
	Загрязнение почвы отходами	Представлены в Приложении 6 – План управления отходами	Загрязнение почвенного покрова в результате нарушения правил временного накопления отходов
	Химическое загрязнение почвы	Представлены в Приложении 12 – План управления опасными веществами	Незначительное загрязнение почв в результате возможного аварийного разлива ГСМ и нефтепродуктов
Растительный мир	Повреждение растительности вдоль трассы газопровода транспортом		Минимальные изменения растительности на технологических площадках и трассах линейных объектов
	Минимальное уменьшение площади обитания животных, нарушение путей их миграции		Минимальные изменения видового состава и численности животного мира
Животный мир	Беспокойство животных	Представлены в Приложении 10 – План управления воздействием на растительный и животный мир	Минимальные изменения видового состава и численности животного мира
	Локальные нарушения мест обитания животных в случаях аварий		
	Воздействие на ихтиофауну		Минимальные изменения видового состава ихтиофауны с частичным сокращением рыбопродуктивности рек на территории участков трассы газопровода
Персонал, местное население, животный мир	Физическое воздействие (шумовое и электромагнитное) в результате работы оборудования КС «Портовая»	Представлены в Приложении 5 – План управления физическим воздействием; в Приложении 22 – План управления работами по организации здравоохранения; в Приложении 10 – План управления воздействием на растительный и животный мир	Кратковременное превышение уровня шума выше ПДУ для жилой зоны, распыление животных

Примечание. Социальные аспекты представлены в отдельной таблице – 7.3. См. раздел 7.2.2.



## 7.2. Перечень социальных воздействий

В период эксплуатации объектов ЛЧ МГ на участке «Грязовец – Выборг» от КС «Волховская» до бухты Портовая и самой КС «Портовая» будет оказано следующее социальное воздействие на окружающую среду:

- взаимодействие с заинтересованными сторонами, в том числе с общественностью (Приложение 15);
- обращение с объектами культурного наследия (Приложение 16);
- взаимодействие с подрядными организациями, выполняющими работы на КС «Портовая», а также в офисах Компании (Приложение 17);
- воздействие на здоровье персонала и местного населения; организовано и обеспечено доступное медицинское обслуживание (Приложение 22);
- управление персоналом, задействованным в деятельности Проекта (Приложение 18);
- комплекс необходимых мероприятий в области охраны труда (Приложение 19);
- организован доступ на объекты Проекта и их охрана (Приложение 20);
- обеспечена промышленная безопасность (Приложение 21).

### 7.2.1. Социальные воздействия. Основные положения

В рамках разработки данного Руководства Компания осуществила оценку социальных воздействий, цель которой заключается в комплексном учете потенциальных рисков и воздействий, ожидаемых при эксплуатации Проекта (в том числе в сфере охраны здоровья и безопасности).

В рамках оценки социальных воздействий рассмотрены все значимые социальные риски и воздействия объектов Проекта, определены лица, группы или категории лиц, которых могут затронуть риски и воздействия. Идентификация социальных аспектов проведена на основании применимых законодательных и нормативных актов РФ, а также требований СД 1 МФК.

Социальные аспекты деятельности проявляются в том, что люди, обеспечивая свое существование, воздействуют на окружающую среду, а также создают условия для своего дальнейшего развития и прогресса общества.

При эксплуатации КС «Портовая» и линейной части Северо-Европейского газопровода от КС «Волховская» до бухты Портовая воздействиям подвергаются следующие социальные группы:

- персонал Компании, имеющий доступ к рабочему месту (включая подрядчиков и посетителей);
- постоянное и сезонное население поселка Большой Бор и деревни Кондратьево.

В соответствии с требованиями СД 2 МФК ключевое значение для жизнеспособности Компании и большую ценность представляют трудовые ресурсы, хорошо поставленная работа с кадрами и здоровые отношения между руководством и работниками, опирающиеся на уважение прав работников, включая свободу объединений и право на заключение коллективных договоров. Справедливое отношение к работникам и создание для них безопасных и здоровых условий труда способствует повышению эффективности и производительности труда.

В Компании внедрена Кадровая политика, обеспечивающая соответствие отношений Компании с трудовым коллективом положениям настоящего Руководства и Трудового законодательства РФ.

Компания предоставляет работникам четкую и понятную документированную информацию, касающуюся их прав, согласно законодательству РФ в области занятости и трудовых отношений, в том числе их прав в отношении рабочего времени, заработной платы, оплаты сверхурочной работы, получения компенсаций и льгот с начала установления трудовых отношений и в случае каких-либо существенных изменений.

Для регулирования социально-трудовых отношений между персоналом Компании и Компанией заключен Коллективный договор на основе согласования взаимных интересов сторон – в соответствии с Трудовым кодексом РФ, Федеральным законом от 12 января 1996 № 10-ФЗ «О профессиональных союзах, их правах и гарантиях деятельности», а также Отраслевым соглашением по организации нефтяной, газовой отраслей промышленности и строительства объектов нефтегазового комплекса РФ и Генеральным коллективным договором ПАО «Газпром» и его дочерних обществ.

Вопросы трудовых отношений подробно освещены в Приложении 18 – План управления персоналом.

В случае найма Компанией персонала, не состоящего с ним в трудовых отношениях, через подрядчиков или иных посредников для выполнения работ на объектах Компании или непосредственно связанных с основными задачами по эксплуатации КС «Портовая» и линейной части Северо-Европейского газопровода от КС «Волховская» до бухты Портовая Компания:

- удостоверяется в том, что эти подрядчики или посредники представляют собой законные предприятия с прочной деловой репутацией;
- требует от них соблюдения требований, изложенных в данном Руководстве и в Приложении 17 – Требования к подрядным организациям по охране окружающей среды, охране труда и промышленной безопасности.

Компания регулярно информирует в рамках своей отчетности заинтересованные стороны, попадающие под воздействие эксплуатации КС «Портовая» и линейной части, о ходе выполнения любых планов мероприятий. Вопросы взаимодействия с заинтересованными сторонами отражены в Приложении 15.

Деятельность КС «Портовая» в период ее эксплуатации может оказывать незначительное воздействие на постоянное и приезжее население поселка Большой Бор и деревни Кондратьево. Анализ потенциальных воздействий деятельности КС «Портовая» на местное население представлен в Приложении 22.

Реализация Проекта не требует переселения местного населения, в связи с чем СД 5 МФК неприменим к данному Руководству.

Возможный вред здоровью сотрудников, работающих на объектах Проекта, причиненный воздействиями шума, электромагнитных полей и других опасностей, регулируется ЕСУОТ и ПБ, описанной в Приложении 19.

Идентификация опасностей и оценка рисков в области ОТ и ПБ в Компании выполняется в соответствии с требованиями СТО Газпром 18000.1–002 и Общим Руководством МФК по ОСЗТ.

## 7.2.2. Мероприятия по снижению значимости социальных аспектов на окружающую среду

Компания разрабатывает мероприятия по снижению значимости социальных аспектов. Данные мероприятия приведены в планах управления социальными воздействиями.

В таблице 7.3 приведены основные возможные социальные воздействия деятельности Проекта и даны ссылки на планы управления, относящиеся к данным воздействиям. Конкретные мероприятия по снижению социальных воздействий приведены в соответствующих планах управления.



Таблица 7.3.

## Мероприятия по снижению значимости социальных аспектов на компоненты окружающей среды

Объекты, подвергающиеся социальному воздействию	Возможные воздействия	Мероприятия по снижению отрицательного техногенного воздействия на ОС	Остаточные негативные последствия
Персонал Проекта, местное население	Воздействие на здоровье персонала Проекта и местного населения	Представлены в Приложении 22 – План управления работами по организации здравоохранения	Возможное нарушение здоровья персонала и местного населения в результате деятельности Проекта (профзаболевания, общее ухудшение здоровья)
	Нарушение правил промышленной и пожарной безопасности	Представлены в Приложении 21 – План управления готовностью к аварийным ситуациям и мерам по ликвидации аварий	Возникновение аварийных ситуаций, угрожающих здоровью и безопасности персонала и местного населения
Персонал Проекта	Нарушение пропускного режима на территории опасных производственных объектов	Представлены в Приложении 20 – План управления доступом на объекты	Угроза для безопасности и жизни персонала и местного населения
	Нарушение условий охраны труда	Представлены в Приложении 19 – План управления охраной труда	Производственный травматизм, профзаболевания работников
Общественность (заинтересованные стороны)	Нарушение требований трудового законодательства РФ, требований СД 2 МФК и Коллективного договора Компании	Представлены в Приложении 18 – План управления персоналом	Несоблюдение прав и гарантий работников Проекта
	Нарушение требований СД 1 МФК по раскрытию и распространению актуальной экологической и социальной информации по Проекту	Представлены в Приложении 15 – План мероприятий по консультациям с общественностью и раскрытию информации	Ухудшение взаимодействия с заинтересованными сторонами – претензии со стороны государственных надзорных органов, местного населения, работников Проекта
Подрядные организации	Нарушение подрядными организациями при проведении работ на Проекте законодательных требований в области ООС, ОТ и ПБ и соответствующих требований Компании	Представлены в Приложении 17 – Требования к подрядным организациям по ООС, ОТ и ПБ	Различные нарушения в области ООС, ОТ и ПБ, которые могут привести к негативным последствиям для окружающей среды в зоне влияния проекта, нарушению безопасности персонала и местного населения
Культурное наследие	Нарушение требований законодательства РФ в области охраны объектов культурного наследия и требований СД 8 МФК	Представлены в Приложении 16 – План управления воздействием на культурное наследие	Повреждение объектов культурного наследия, нарушение их сохранности

### 7.2.3. Процесс оценки значимости воздействий

Применение процесса воздействия к оценке возникающих экологических и социальных аспектов может быть выражено в матрице отношений (или чувствительности) рецептора к величине воздействия (таблица 7.5). Такая матрица может быть составлена для всех объектов окружающей среды (в т.ч. для наземного биоразнообразия, поверхностных и подземных вод, лесного хозяйства, почв, качества атмосферного воздуха и уровня шума).

При составлении матрицы принималось, что величина негативного воздействия, оказываемого на компоненты окружающей среды, условно подразделяется на пять категорий: очень высокая, высокая, средняя, низкая, минимальная. Аналогичные градации имеет чувствительность рецептора (ресурса), на который оказывается воздействие.

Воздействие, оказываемое на окружающую среду, также может быть положительным. В этом случае чувствительность рецептора также считается положительной.

Соотношение уровней чувствительности рецептора и уровней воздействия характеризует степень (силу) воздействия на окружающую среду: сильное, умеренное, минимальное, незначительное.

Характеристика категорий воздействия представлена в таблице 7.4.

Таблица 7.4.

*Характеристика категорий воздействия*

Обозначение воздействия	Характеристика воздействия
Сильное	Существенное воздействие на качество компонента ОС, которое может привести к значительным изменениям в его изначальной структуре
Умеренное	Умеренное воздействие на качество компонента ОС, которое может привести к незначительным изменениям в его изначальной структуре
Минимальное	Незначительное воздействие на качество компонента ОС, которое не вызовет значимых изменений в его изначальной структуре
Незначительное	Воздействие, которое не вызывает никаких изменений в качестве компонента ОС
Положительное	Воздействие, результаты которого приводят к положительным изменениям для компонента ОС



Таблица 7.5.

Матрица отношений величины воздействия к чувствительности ресурса (рецептора)

Величина воздействия	Чувствительность ресурса/рецептора				
	Очень высокая	Высокая	Средняя	Низкая	Минимальная
Очень высокая	Сильное			Умеренное	
Высокая	Сильное		Умеренное		Минимальное
Средняя	Сильное	Умеренное		Минимальное	
Низкая	Умеренное		Минимальное		
Минимальная	Минимальное			Несущественное	
Положительное воздействие	Положительное				

Процесс оценки значения воздействия позволяет понять структуру формирования воздействий и сложные связи между всеми компонентами окружающей среды, а также учесть при этом множество различных факторов, включая степень, продолжительность и серьезность воздействия, и сделать вывод о том, является ли это воздействие положительным или отрицательным, прямым или косвенным. Основные воздействия на окружающую среду, как указано в ОВОС, представлены в таблицах 7.6, 7.7. Остаточное воздействие (то есть воздействие, остающееся после внедрения мероприятия по уменьшению влияния), основано на матрице величины воздействия после уменьшения влияния и чувствительности ресурса или рецептора. Остаточное воздействие считают негативным воздействием, если не указано иное.

Таблица 7.6.  
Выводы по воздействию линейной части магистрального газопровода на этапе эксплуатации

Компоненты ОС	Описание потенциального воздействия (до уменьшения)	Величина воздействия (до/после уменьшения)	Чувствительность ресурса	Остаточное значение воздействия (после уменьшения)
Атмосфера	Выбросы парниковых газов (метан)	Высокая/средняя	Высокая	Умеренное
	Выбросы ЗВ от автотранспорта и спецтехники	Средняя/низкая	Высокая	Умеренное
Поверхностные воды	Загрязнение и случайные проливы нефтепродуктов в результате ремонтных работ.	Низкая/минимальная	Высокая	Умеренное
	Загрязнение в результате эксплуатации подводных переходов			
Подземные воды	Загрязнение и случайные проливы нефтепродуктов в результате ремонтных работ.	Средняя/низкая	Средняя	Минимальное
	Истощение водоносного горизонта в результате эксплуатации артезианских скважин			
Почвенный покров	Нарушение почвенного покрова	Низкая/минимальная	Средняя	Минимальное
	Подтопление территорий в результате нарушения горизонтов грунтовых вод	Низкая/минимальная	Средняя	Минимальное
	Возникновение эрозионных процессов из-за проложенной трассы магистрального газопровода	Низкая/минимальная	Средняя	Минимальное
Растительный мир	Восстановление почвенного покрова в результате проведения рекультивации	Положительная	Средняя	Положительная
	Повреждение (угнетение) растительности	Низкая/минимальная	Средняя	Минимальное
Животный мир	Восстановление растительности в результате проведения рекультивации	Положительная	Средняя	Положительная
	Распугивание животных, изменение среды их обитания	Низкая/минимальная	Средняя	Минимальное
Персонал Проекта и местное население	Распугивание животных, изменение среды их обитания на особо охраняемых природных территориях	Минимальная	Средняя	Минимальное
	Нарушение здоровья и безопасности персонала и местного населения в результате эксплуатации линейной части Проекта	Низкая/минимальная	Высокая	Умеренное
	Шумовое воздействие спецтехники и автотранспорта на человека	Низкая/минимальная	Высокая	Умеренное



Таблица 7.7.

## Выводы по воздействию КС «Портовая» на этапе эксплуатации

Компоненты ОС	Описание потенциального воздействия (до уменьшения)	Величина воздействия (до/после уменьшения)	Чувствительность ресурса	Остаточное значение воздействия (после уменьшения)
	Выбросы парниковых газов (метан)	Высокая/средняя	Высокая	Умеренное
Атмосфера	Выбросы ЗВ автотранспортом (выбросы NOx, COx)	Высокая/средняя	Высокая	Умеренное
	Выбросы твердых частиц pm 2,5; pm10	Высокая/средняя	Высокая	Умеренное
Поверхностные воды	Сброс сточных вод	Высокая/средняя	Высокая	Умеренное
	Загрязнение нефтепродуктами и случайными проливами ГСМ	Низкая/минимальная	Средняя	Минимальное
Подземные воды	Загрязнение нефтепродуктами и случайными проливами ГСМ	Низкая/минимальная	Средняя	Минимальное
	Истощение водоносного горизонта в результате эксплуатации артезианских скважин	Низкая/минимальная	Средняя	Минимальное
Почвенный покров	Нарушение почвенного покрова	Низкая/минимальная	Средняя	Минимальное
	Восстановление почвенного покрова в результате проведения рекультивации	Положительная	Средняя	Положительное
	Повреждение и угнетение растительности	Низкая/минимальная	Средняя	Минимальное
Растительный мир	Восстановление растительности в результате проведения рекультивации	Положительная	Средняя	Положительное
Животный мир	Угнетение ихтиофауны	Низкая/минимальная	Средняя	Минимальное
	Распуливание животных, изменение среды их обитания	Низкая/минимальная	Средняя	Минимальное
Персонал Проекта и местное население	Нарушение здоровья и безопасности персонала и местного населения в результате эксплуатации Проекта	Низкая/минимальная	Высокая	Умеренное
	Шумовое воздействие техники и автотранспорта на человека	Высокая/средняя	Высокая	Умеренное
	Воздействие электромагнитного излучения и вибрации на человека	Низкая/минимальная	Высокая	Умеренное

## 7.2.4. Охрана труда

Вопросы охраны труда освещены в Приложении 19 – План управления охраной труда.

### **Основные нормативные документы в области охраны труда:**

1. ВРД 39-1.14-021 Единая система управления охраной труда и промышленной безопасностью;
2. Газпром трансгаз Санкт-Петербург Руководство по охране окружающей среды, охране труда, промышленной и пожарной безопасности;
3. СТО Газпром 18000.1-002 Идентификация опасностей и управление рисками;
4. СТО Газпром трансгаз Санкт-Петербург 16-02 Подготовка и проведение противоаварийных тренировок.

### **Обучение безопасным методам и приемам труда**

Обучение рабочих и других служащих безопасным методам и приемам труда предусматривает:

- вводный инструктаж;
- первичный инструктаж на рабочем месте – обучение каждого рабочего или служащего правильным и безопасным приемам и методам труда;
- производственное (теоретическое и практическое) обучение безопасным методам и приемам труда проходят все вновь поступившие на работу рабочие и служащие после проведения первичного инструктажа;
- обучение технического персонала, работающего на опасных производственных объектах;
- стажировку в объеме не менее 2–14 рабочих смен;
- первичную проверку знаний – допуск к самостоятельной работе;
- повторный инструктаж на рабочем месте (все рабочие должны не реже одного раза в шесть месяцев проходить повторный инструктаж по программе первичного инструктажа на рабочем месте в полном объеме; лица, занятые на работах повышенной опасности, перечень которых определяется руководством организации, проходят повторный инструктаж не реже одного раза в три месяца);
- внеплановый инструктаж на рабочем месте (проводится: при изменении производственного (технологического) процесса, при введении в действие новых правил и норм безопасности, в случае нарушений работниками требований правил безопасности и инструкций по охране труда и др.);
- очередную проверку знаний (проводится у рабочих и других служащих не реже одного раза в год с момента сдачи экзамена);
- внеочередную проверку знаний (проводится: при изменении производственного (технологического) процесса, при введении в действие новых правил и норм безопасности, в случае нарушений работниками требований правил безопасности и инструкций по охране труда и др.).

Руководство и соответствующие специалисты проходят обучение по ОТ и ПБ в специализированных учебных центрах с дальнейшей аттестацией полученных знаний в Центральной аттестационной комиссии Компании с участием представителя Ростехнадзора (Федеральная служба по экологическому, технологическому и атомному надзору).

### **Специальная оценка условий труда**

В соответствии с ФЗ от 28.12.2013 № 426-ФЗ «О специальной оценке условий труда» в Компании проводится специальная оценка по условиям труда, кроме этого действуют результаты ранее проведенной аттестации рабочих мест по условиям труда, в соответствии со ст. 212 Трудового кодекса РФ.

В Портовом ЛПУМГ и других филиалах Компании проводится работа по реализации планов мероприятий, направленных на улучшение и оздоровление условий труда по результатам аттестации рабочих мест и специальной оценки (см. Приложение 19).

Компания организует работникам питьевой режим в соответствии с законодательством и сани-



тарными нормами:

- Статья 223 Трудового кодекса РФ;
- ГОСТ Р 52109 «Питьевая вода, расфасованная в емкости»;
- СанПиН 2.1.4.1116 «Питьевая вода. Гигиенические требования к качеству воды, расфасованной в емкости. Контроль качества»;
- Единые санитарно-эпидемиологические и гигиенические требования к товарам, подлежащим санитарно-эпидемиологическому надзору (контролю), утвержденные решением Комиссии Таможенного союза от 28.05.2010 № 299.

В Компании организован питьевой режим бутилированной водой, с различным типом ее розлива. Допускается для разбора воды использование помп или кулеров.

#### **Средства индивидуальной защиты**

Обеспечение работников смывающими и (или) обезвреживающими средствами, а также сертифицированными спецодеждой, спецобувью и другими видами СИЗ осуществляется в соответствии с нормами, установленными законодательством и нормами их бесплатной выдачи работникам филиалов структурных подразделений, дочерних обществ и организаций ПАО «Газпром».

В Компании определены регламентирующие документы:

- Межотраслевые правила обеспечения работников специальной одеждой, специальной обувью и другими средствами индивидуальной защиты (Приказ Минздравсоцразвития РФ от 01.06.2009 № 290);
- Рекомендации по использованию средств индивидуальной защиты в чрезвычайных ситуациях для работников ПАО «Газпром».

В случае производственной необходимости, на основании результатов аттестации рабочих мест или специальной оценки по условиям труда с учетом мнения выборного органа первичной профсоюзной организации, устанавливаются нормы бесплатной выдачи работникам СИЗ, превышающие нормы, установленные вышеназванным постановлением. Указанные нормы устанавливаются локальными нормативными актами и включаются в коллективные договоры. Инженер по ОТ и ПБ при необходимости обеспечивает пересмотр норм выдачи спецодежды и других СИЗ.

Вся специальная одежда, предназначенная для использования на взрывопожароопасных объектах (на огневых и газоопасных работах), изготовлена из термостойких и антистатических материалов с масловодоотталкивающей пропиткой и имеет соответствующие сертификаты.

#### **Приемка средств индивидуальной защиты**

Обеспечение рабочих сертифицированными спецодеждой, спецобувью и другими видами средств индивидуальной защиты направлено не только на предупреждение производственного травматизма, но и на улучшение и оздоровление условий труда с целью снижения заболеваемости и повышения работоспособности и производительности труда. Обеспечение рабочих СИЗ осуществляется в соответствии с Планом управления охраной труда (см. Приложение 19).

Каждая партия средств индивидуальной защиты принимается комиссией. Приемка сопровождается обязательной проверкой:

- наличия сертификата соответствия, гарантирующего защитные свойства данного СИЗ;
- наличия заключения ООО «Газпром Газобезопасность» о возможности применения их в газовой отрасли;
- типов, размеров, целостности и качества поступивших СИЗ.

#### **Хранение, выдача, замена и стирка средств индивидуальной защиты**

Компания своевременно обеспечивает бесплатную выдачу и хранение специальной одежды, специальной обуви и других средств индивидуальной защиты работникам. Обеспечение работников филиалов СИЗ производится централизованно Управлением материально-технического снабжения и комплектации Компании.

Компания производит замену СИЗ при преждевременном выходе их из строя не по вине работ-

ников, а также организует стирку и химчистку.

Для хранения СИЗ и выдачи их работникам в филиалах имеется специализированный склад. По работнику ведется личная карточка учета выдачи СИЗ.

#### **Порядок расследования несчастных случаев**

Компания организует расследование и учет несчастных случаев и случаев профессиональных заболеваний, происшедших с работниками, в порядке и в сроки, предусмотренные законодательством (Постановление Министерства труда и социального развития Российской Федерации от 24 октября 2002 г. № 73 «Об утверждении форм документов, необходимых для расследования и учета несчастных случаев на производстве, и Положения об особенностях расследования несчастных случаев на производстве в отдельных отраслях и организациях»).

В комиссии по расследованию несчастных случаев привлекаются представители выборных органов первичных профсоюзных организаций или иных уполномоченных работниками органов.

Острые отравления (профзаболевания) расследуются как несчастные случаи на производстве. Хронические заболевания, возникшие в результате длительного воздействия вредного производственного фактора на здоровье работника, выявленные при проведении медицинских осмотров, расследуются, регистрируются и оформляются согласно требованиям соответствующих правовых актов Минздрава России и приложений к ним.

Расследование несчастных случаев с тяжелым исходом, групповых несчастных случаев и случаев со смертельным исходом осуществляется комиссиями под председательством представителей территориальных органов Федеральной службы по экологическому, технологическому и атомному надзору (Ростехнадзор) либо других органов государственного надзора и контроля с участием представителей органов государственной инспекции труда и органов исполнительной власти.

По согласованию с территориальным органом Ростехнадзора и Государственной инспекцией по охране труда в субъекте РФ допускается проведение расследования случаев травматизма с тяжелым исходом филиалами Компании.

Статистический отчет о травматизме на производстве и распределении числа пострадавших при несчастных случаях на производстве по основным видам происшествий и причинам несчастных случаев осуществляется по форме № 7 – травматизм, утвержденной Росстатом.

Расследование обстоятельств аварий и инцидентов на линейной части газопроводов проводит специальная комиссия, в состав которой входят, в том числе, представители Федеральной службы по экологическому, технологическому и атомному надзору (Ростехнадзор). По результатам расследования составляется акт технического расследования причин аварии. Оплату экологического ущерба производит страховая компания.

### **7.2.5. Промышленная безопасность**

Вопросы промышленной безопасности, в том числе касающиеся аварийных ситуаций и реагирования, отражены в Приложении 21 – План управления готовностью к аварийным ситуациям и мерам по ликвидации аварий.

#### **Основные нормативные документы в области промышленной безопасности:**

1. ВРД 39-1.14-021 Единая система управления охраной труда и промышленной безопасностью;
2. Р Газпром трансгаз Санкт-Петербург 02 Руководство по охране окружающей среды, охране труда и промышленной безопасности;
3. СТО Газпром трансгаз Санкт-Петербург 16-02 Подготовка и проведение противоаварийных тренировок;
4. Декларация промышленной безопасности опасных производственных объектов ООО «Газпром трансгаз Санкт-Петербург».

Основные ведомственные документы ПАО «Газпром» и ООО «Газпром трансгаз Санкт-Петербург»,



а также другие нормативные и технические документы и инструкции, применимые к деятельности Компании, представлены в Приложении 23.

### **Обеспечение требований промышленной безопасности**

Основные направления деятельности Компании в области промышленной безопасности:

- предупреждение возникновения и развития аварий и чрезвычайных ситуаций на ОПО;
- обеспечение готовности организаций и филиалов, эксплуатирующих ОПО, к локализации и ликвидации последствий возможных аварий и чрезвычайных ситуаций;
- снижение размеров экономического, социального и экологического ущерба от возможных аварий и чрезвычайных ситуаций;
- осуществление АПК.

Предупреждение возникновения и развития аварий и чрезвычайных ситуаций на опасных производственных объектах осуществляется посредством:

- разработки планов ликвидации аварийных ситуаций;
- проведения экспертизы и диагностики технических устройств, применяемых на опасном производственном объекте;
- применения современных технологий при капитальном ремонте опасных производственных объектов, модернизации технологического оборудования.

Обеспечение готовности организаций и филиалов, эксплуатирующих ОПО, к локализации и ликвидации последствий возможных аварий и чрезвычайных ситуаций осуществляется посредством:

- проведения противоаварийных тренировок в филиалах;
- проведения технической учебы с персоналом, обслуживающим ОПО;
- создания аварийно-восстановительных формирований, оснащенных необходимым оборудованием.

Снижение размеров экономического, социального и экологического ущерба от возможных аварий и чрезвычайных ситуаций проводится с помощью:

- идентификации опасных производственных объектов;
- составления Декларации производственных объектов;
- страхования ответственности третьих лиц от аварий и инцидентов на ОПО.

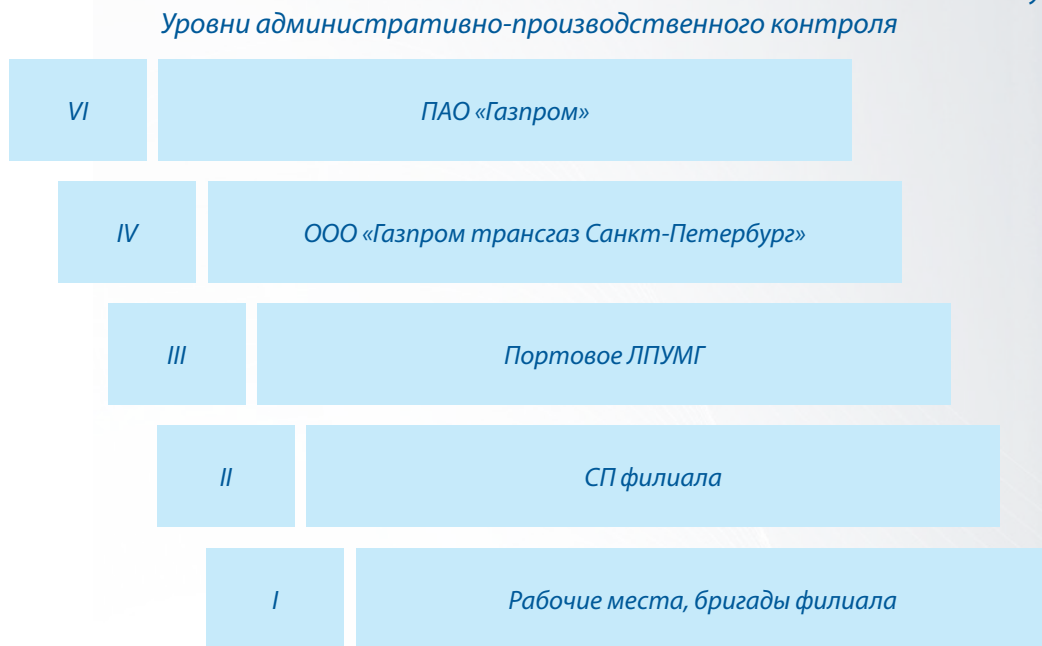
### **Административно-производственный контроль**

АПК по охране труда, пожарной и промышленной безопасности осуществляется в соответствии с требованиями ВРД 39-1.14-021, Положением об организации производственного контроля за соблюдением требований промышленной безопасности на опасных производственных объектах ООО «Газпром трансгаз Санкт-Петербург», СТО Газпром 2-1.19-275 и СТО 32-03-01.

В общем случае при проведении проверок в ПАО «Газпром» ВРД 39-1.14-021 предусматривается шесть уровней административно-производственного контроля. В связи с тем, что в отношении деятельности Компании в соответствии с ВРД 39-1.14-021 пятый уровень контроля неприменим, в Компании действует I, II, III, IV и VI уровни контроля.

Уровни АПК представлены на рисунке 7.1.

Рисунок 7.1.



#### Основные задачи АПК:

- обеспечение соблюдения требований промышленной безопасности в Компании;
- анализ состояния промышленной безопасности в Компании, в том числе путем организации проведения соответствующих экспертиз;
- разработка мер, направленных на улучшение состояния промышленной безопасности ОПО;
- контроль за соблюдением требований промышленной безопасности, установленных федеральными законами и иными нормативными правовыми актами;
- координация работ, направленных на предупреждение аварий на ОПО и обеспечение готовности к локализации аварий и ликвидации их последствий;
- контроль за своевременным проведением необходимых испытаний и технических освидетельствований технических устройств, применяемых на ОПО;
- контроль за соблюдением технологической дисциплины.

### 7.2.6. Гражданская оборона, предупреждение чрезвычайных ситуаций и пожарная безопасность

В Компании, во всех структурных подразделениях и филиалах, включая КС «Портовая», создана и функционирует Система гражданской защиты (далее – СГЗ). Она действует на основе Порядка подготовки к ведению и ведения гражданской обороны в ООО «Газпром трансгаз Санкт-Петербург» и Положения о системе предупреждения и ликвидации чрезвычайных ситуаций ООО «Газпром трансгаз Санкт-Петербург» (Газ ЧС), утвержденных приказом генерального директора Компании № 40 от 26.01.2012.

Перечень нормативных и технических документов в области ГО, предупреждения ЧС, пожарной безопасности, применимых к деятельности Компании, приведен в Приложении 23.



### **Организация системы гражданской обороны, предупреждения чрезвычайных ситуаций и пожарной безопасности**

ГО в Компании – это система мероприятий по подготовке к защите и по защите работников Компании и членов их семей, а также объектов Компании от опасностей, возникающих при ведении военных действий или вследствие этих действий, а также при возникновении ЧС природного и техногенного характера.

Система «Газ ЧС» Компании является неотъемлемой частью СГЗ Компании, входящей в состав корпоративной системы гражданской защиты ПАО «Газпром», предназначена для разработки и проведения комплекса мероприятий по предупреждению ЧС, а в случае их возникновения – для защиты работников Компании и членов их семей, населения, проживающего вблизи ОПО Компании, повышения устойчивости функционирования филиалов Компании, уменьшения материального ущерба, ликвидации последствий ЧС природного и техногенного характера на основе планов действий по предупреждению и ликвидации ЧС.

Руководство мероприятиями ГО в Компании в целом (уровень администрации Компании) осуществляет генеральный директор Компании.

Руководство ГО на уровне филиалов осуществляют директора филиалов.

Генеральный директор Компании несет персональную ответственность за организацию и проведение мероприятий по ГО и защите работников Компании и членов их семей, объектов Компании от опасностей, возникающих при ведении военных действий или вследствие этих действий, а также при возникновении ЧС природного и техногенного характера.

По вопросам планирования и осуществления мероприятий ГО генеральный директор Компании непосредственно подчиняется Председателю Правления ПАО «Газпром» и штабу ГО ПАО «Газпром», организует взаимодействие с органами исполнительной власти субъектов РФ, главными управлениями МЧС России субъектов РФ.

Руководители Портового ЛПУМГ, Северного ЛПУМГ, Волховского ЛПУМГ несут персональную ответственность за организацию и проведение мероприятий по ГО и защите работников филиалов и членов их семей от опасностей, возникающих при ведении военных действий или вследствие этих действий, а также при возникновении чрезвычайных ситуаций природного и техногенного характера.

По вопросам планирования и осуществления мероприятий гражданской обороны, предупреждения и ликвидации ЧС руководители филиалов непосредственно подчиняются генеральному директору и штабу ГО Компании, организуют взаимодействие с органами местного самоуправления, на территории которых расположены объекты филиала, и с соответствующими управлениями по делам ГО и ЧС муниципальных районов.

Приказы и распоряжения руководителей филиалов в пределах их компетенции в области гражданской защиты обязательны для исполнения персоналом филиалов.

В целях планирования и осуществления мероприятий ГО созданы и функционируют:

1. Координационные органы ГО:

- на уровне администрации Компании – штаб ГО Компании;
- на уровне филиалов – штаб ГО филиалов.

Структура, задачи и полномочия, порядок создания и организации работы, а также реорганизации штаба ГО Портового ЛПУМГ регламентируется положением, приказами и распоряжениями руководителя ГО Портового ЛПУМГ.

Назначение начальников штабов ГО Портового ЛПУМГ, Северного ЛПУМГ, Волховского ЛПУМГ и утверждение персонального состава штабов ГО осуществляется приказами руководителей ГО филиалов.

Штаб ГО Компании возглавляет главный инженер – первый заместитель генерального директора Компании, штабы ГО Портового ЛПУМГ, Северного ЛПУМГ, Волховского ЛПУМГ возглавляются главными инженерами филиалов.

## 2. Постоянно действующие органы ГО (через которые осуществляется руководство ГО)

Постоянно действующими органами управления СГЗ являются:

- на уровне Компании – Специальный отдел;
- на уровне Портового ЛПУМГ, Северного ЛПУМГ, Волховского ЛПУМГ – уполномоченный на решение задач в области ГО, предупреждения и ликвидации ЧС(инженер по ГО и ЧС филиала).

Постоянно действующие органы управления ГО Компании являются рабочими органами соответствующих штабов ГО Компании. Их структура, полномочия, задачи и порядок организации работы определяются положениями, утверждаемыми соответствующими руководителями ГО.

Начальник Специального отдела является по должности заместителем начальника штаба ГО Компании.

Инженер по делам ГО ЧС филиала является по должности заместителем начальника штаба ГО филиала.

Создание и реорганизация постоянно действующих органов управления ГО Компании, назначение их руководителей, утверждение персонального состава и определение их компетенции осуществляются соответствующими руководителями ГО Компании.

## 3. Органы повседневного управления ГО:

- на уровне администрации Компании – Производственно-диспетчерская служба Общества;
- на уровне Портового ЛПУМГ, Северного ЛПУМГ, Волховского ЛПУМГ – диспетчерская служба филиала.

Орган повседневного управления ГО филиалов осуществляет:

- управление технологическими режимами функционирования подсистемы ЕСГ и ее отдельными объектами транспортировки и распределения газа;
- контроль за текущей обстановкой на категорированных по ГО опасных производственных (потенциально опасных), критически важных для национальной безопасности и других технологических объектах филиала;
- информирование руководства администрации Компании, а также координационных и постоянно действующих органов управления ГО Компании всех уровней об угрозе применения или применении современных средств поражения по объектам филиала;
- доведение сигналов ГО и другой информации до соответствующих координационных и постоянно действующих органов управления ГО согласно действующим нормативно-распорядительным документам.

Структура, задачи, полномочия и порядок организации работы органа повседневного управления ГО филиалов определяются в положении о нем, утверждаемом директором филиала, а также действующими нормативно-распорядительными документами ПАО «Газпром» и Компании.

### **Силы и средства ГО**

В целях решения задач в области ГО в Портовом ЛПУМГ, Северном ЛПУМГ, Волховском ЛПУМГ создаются и содержатся силы, средства, запасы материально-технических, продовольственных, медицинских и иных средств.

Силами ГО филиалов являются формирования гражданской защиты (далее – ФГЗ). Кроме того, для решения задач ГО могут привлекаться штатные специализированные аварийно-восстановительные (ремонтные) подразделения филиалов Компании.

ФГЗ филиалов подразделяются на два вида:

- формирования общего назначения, которые самостоятельно выполняют все виды аварийно-спасательных и других неотложных работ на объектах Компании;
- формирования специального назначения, которые решают специальные задачи и усиливают формирования общего назначения.

### **Системы связи, оповещения и информационного обеспечения**



Оповещение осуществляется в соответствии с Порядком оповещения должностных лиц Компании и других организаций.

### **Эвакуационные органы**

Эвакуационными органами ГО Компании являются:

- на уровне администрации Компании – Эвакуационная комиссия администрации Компании;
- на уровне филиалов – Эвакуационная комиссия (группа) филиала;
- сборные эвакуационные пункты администрации и филиалов;
- оперативные группы эвакуационных комиссий (групп) по организации вывоза работников Компании и членов их семей.

Численность и состав эвакуационных органов ГО Компании определяются руководителями ГО с учетом численности работников и членов семей, подлежащих эвакуации.

Эвакуационная комиссия администрации Компании возглавляется заместителем генерального директора по корпоративной защите и управлению персоналом.

Руководство Эвакуационной комиссией (группой) Портового ЛПУМГ, Северного ЛПУМГ, Волховского ЛПУМГ возлагается на работников из числа руководящего состава и других специалистов кадрового аппарата филиала.

Структура, задачи, полномочия и порядок организации работы эвакуационных органов ГО филиалов определяются положением об Эвакуационной комиссии (группе), утверждаемым приказом директора филиала.

Создание и реорганизация Эвакуационной комиссии (группы), назначение председателя, утверждение персонального состава и определение их компетенции осуществляются соответственно решениями директора филиала.

### **Органы планирования и управления мероприятиями по повышению устойчивости функционирования**

Органами планирования и управления мероприятиями по ПУФ Компании в ЧС мирного и военного времени являются:

- на уровне администрации Компании – Комиссия по ПУФ Компании;
- на уровне филиалов – Комиссия по ПУФ филиалов.

Структура, задачи и полномочия, порядок создания и организации работы, а также реорганизации комиссий по ПУФ Портового ЛПУМГ, Северного ЛПУМГ, Волховского ЛПУМГ филиалов в ЧС военного времени регламентируется соответствующими положениями, приказами и распоряжениями руководителя ГО филиала.

Назначение председателя Комиссии по ПУФ филиалов в ЧС военного времени и утверждение персонального состава Комиссии осуществляется приказами руководителя ГО филиалов.

Комиссию по ПУФ Компании в ЧС военного времени возглавляет главный инженер – первый заместитель генерального директора.

Комиссию по ПУФ филиалов в ЧС военного времени возглавляют главные инженеры филиалов.

В целях планирования и осуществления мероприятий по предупреждению и ликвидации ЧС созданы и функционируют:

#### **1. Координационные органы («Газ ЧС»)**

Координационными органами («Газ ЧС») являются:

- на уровне администрации — Комиссия по предупреждению и ликвидации чрезвычайных ситуаций и обеспечению пожарной безопасности (далее – КЧС и ОПБ) Компании;
- на уровне Портового ЛПУМГ, Северного ЛПУМГ, Волховского ЛПУМГ – КЧС и ОПБ филиала.

Образование, реорганизация и упразднение КЧС и ОПБ филиалов, утверждение их председателей и персонального состава осуществляются руководителями филиалов.

КЧС и ОПБ на уровне администрации возглавляется главным инженером – первым заместителем

генерального директора Компании, на уровне филиалов – главными инженерами филиалов.

Основные задачи, полномочия и компетенция, а также порядок принятия решений КЧС и ОПБ Портового ЛПУМГ, Северного ЛПУМГ, Волховского ЛПУМГ определяются в положении о ней, которое утверждается директорами филиалов.

## 2. Постоянно действующие органы управления («Газ ЧС»)

Постоянно действующими органами управления «Газ ЧС» являются:

- на уровне администрации – Специальный отдел;
- на уровне филиалов – инженеры по ГО и ЧС.

Постоянно действующие органы управления «Газ ЧС» являются рабочими органами соответствующих КЧС и ОПБ.

Начальник Специального отдела по должности является заместителем председателя КЧС и ОПБ Компании.

Инженер по ГО и ЧС филиала является по должности заместителем председателя КЧС и ОПБ филиала.

Компетенция, полномочия, задачи и порядок организации работы постоянно действующего органа управления «Газ ЧС» Портового ЛПУМГ, Северного ЛПУМГ, Волховского ЛПУМГ определяется должностной инструкцией инженера по ГО и ЧС филиала.

В случае отсутствия инженера по ГО и ЧС филиала исполнение его обязанностей возлагается на другое должностное лицо филиала.

## 3. Органы повседневного управления («Газ ЧС»)

Органами повседневного управления «Газ ЧС» являются:

- на уровне администрации Компании – Производственно-диспетчерская служба Компании;
- на уровне Портового ЛПУМГ, Северного ЛПУМГ, Волховского ЛПУМГ – диспетчерская служба филиала.

Указанные органы осуществляют:

1. Обеспечение надежной и бесперебойной работы ЕСГ в оптимальном режиме при транспортировке и распределении газа за счет обеспечения постоянного баланса ресурсов газа;
2. Непрерывный оперативно-диспетчерский контроль и управление технологическими режимами функционирования ЕСГ, ОПО и других производственных объектов по транспортировке и распределению газа;
3. Обеспечение достоверной информацией руководства Компании, его СП, а также координационных органов и постоянно действующих органов управления «Газ ЧС» всех уровней об угрозе или факте возникновения аварий и ЧС на объектах ЕСГ по транспортировке и распределению газа;
4. Доведение информации о ЧС до руководства ПАО «Газпром», а также координационных органов и постоянно действующих органов управления «Газ ЧС» согласно внутренним документам ПАО «Газпром» (данная функция касается исключительно Производственно-диспетчерской службы Компании);
5. Силы и средства («Газ ЧС»).

Для непосредственного управления ликвидацией конкретных ЧС в Компании из состава органов управления могут создаваться оперативные группы в составе членов КЧС и ОПБ, работников Специального отдела и других СП Компании, а также инженеров по ГО и ЧС.

К силам и средствам «Газ ЧС» относятся специально подготовленные силы и средства Компании исходя из возложенных на них задач, предназначенные и выделяемые (привлекаемые) для предупреждения и ликвидации ЧС, осуществления наблюдения и контроля за состоянием ОПО, проведения диагностических и профилактических работ на объектах Общества.



В состав сил и средств «Газ ЧС» входят:

- ремонтные бригады СП администрации Компании;
- линейно-эксплуатационные службы филиалов Компании;
- службы ведомственной пожарной охраны филиалов Компании;
- Медицинская служба Компании и медицинские подразделения филиалов Компании;
- Управление аварийно-восстановительных работ;
- Управление корпоративной защиты;
- формирования гражданской защиты (далее – ФГЗ).

В состав сил «Газ ЧС» каждого уровня входят силы постоянной готовности, предназначенные для оперативного реагирования на ЧС различного характера и проведения работ по их ликвидации.

К силам постоянной готовности «Газ ЧС» относятся работники дежурных смен:

- Служба эксплуатации зданий и сооружений (СЭЗС) Компании;
- УКЗ;
- УАВР;
- эксплуатационных служб филиалов Компании;
- служб ведомственной пожарной охраны филиалов Компании;
- подразделений УКЗ филиалов.

б. Системы связи, оповещения и информационного обеспечения.

Оповещение осуществляется в соответствии с Порядком оповещения должностных лиц Компании и других организаций.

#### **Обязанности и ответственность за организацию и осуществление мероприятий СГЗ Компании**

Генеральный директор Компании и директоры Портового ЛПУМГ, Северного ЛПУМГ, Волховского ЛПУМГ несут персональную ответственность за организацию и осуществление мероприятий СГЗ Компании и филиалов в частности.

Обязанности руководителя ГО (директора филиала):

1. Введение в действие плана ГО при получении распоряжений (приказов, сигналов ГО) с последующим докладом в вышестоящие органы управления ГО;
2. Издание приказов, отдача распоряжений в пределах своих полномочий по вопросам ГО;
3. Организация обучения работников филиала способам защиты от опасностей, возникающих при ведении военных действий или вследствие этих действий, а также при возникновении ЧС различного характера;
4. Создание и поддержание в готовности системы оповещения ГО;
5. Создание и содержание в целях ГО запасов материально-технических, продовольственных, медицинских и иных средств;
6. Создание ФГЗ и поддержание их в постоянной готовности;
7. Обучение и укомплектование ФГЗ личным составом, оснащение современной техникой и материально-техническими средствами.

Обязанности работника, уполномоченного на решение задач в области ГО (инженер по ГО ЧС филиала):

1. Разработка проектов документов, указаний, инструкций и других нормативных актов по вопросам ГО;
2. Создание и поддержание в готовности технических средств управления, связи и оповещения ГО на потенциально опасных объектах филиала;
3. Организация подготовки (обучения) по ГО руководящих работников филиала;
4. Ведение учета выполняемых мероприятий по ГО;
5. Планирование и организация проведения учений и тренировок по ГО, а также участие в ор-

ганизации проведения учений и тренировок по мобилизационной подготовке;

6. Организация подготовки необходимых сил и средств ГО;
7. Организация круглосуточного приема сигналов ГО и их доведение до соответствующих органов управления ГО;
8. Организация оповещения работников и членов их семей об опасностях, возникающих при ведении военных действий или вследствие этих действий, а также при возникновении ЧС природного и техногенного характера;
9. Подготовка и представление докладов согласно табелю срочных донесений, составление отчетов, справок, ведение переписки по вопросам ГО;
10. Организация создания и содержания в целях ГО запасов материально-технических, продовольственных, медицинских и иных средств.

### **Мероприятия гражданской обороны, предупреждения и ликвидации ЧС**

Основными мероприятиями, планируемыми и осуществляемыми Компанией и Портовым ЛПУМГ, Северным ЛПУМГ, Волховским ЛПУМГ, для решения задач в области ГО ЧС являются:

1. Обучение работников Компании и филиала в области ГО ЧС:
  - а) планирование и осуществление обучения работников и личного состава ФГЗ способам защиты от опасностей, возникающих при ведении военных действий или вследствие этих действий, а также при возникновении ЧС природного и техногенного характера, с учетом особенностей деятельности Общества и на основе примерных программ, утвержденных Минэнерго России и МЧС России;
  - б) создание и поддержание в рабочем состоянии учебной материально-технической базы для подготовки работников Компании в области ГО;
  - в) пропаганда знаний в области ГО.
2. Оповещение работников Компании и филиала, в частности об опасностях, возникающих при ведении военных действий или вследствие этих действий, а также при возникновении ЧС природного и техногенного характера:
  - а) создание и поддержание в состоянии постоянной готовности к использованию на потенциально опасных объектах и опасных производственных объектах объектовых систем оповещения, осуществление их модернизации на базе технических средств нового поколения;
  - б) комплексное использование средств единой сети электросвязи, сетей и средств радио-, проводного и телевизионного вещания и других технических средств передачи информации;
  - в) организация взаимодействия между органами управления ГО на всех уровнях, сбор информации и обмен ею;
  - г) обеспечение как циркулярной, так и выборочной передачи сигналов, команд управления, речевой информации, включение средств оповещения в состав централизованного оповещения;
  - д) доведение до работников сигналов ГО;
  - е) передача необходимой информации в мирное и военное время о сложившейся обстановке на объектах для принятия решения.
3. Эвакуация работников Компании (филиала) и членов их семей, материальных ценностей в загородные зоны и безопасные районы:
  - а) организация планирования, подготовки и проведения эвакуации работников и членов их семей, материальных ценностей в загородные зоны и безопасные районы;
  - б) подготовка районов размещения работников и членов их семей, материальных ценностей, подлежащих эвакуации;
  - в) создание и организация деятельности эвакуационных органов, а также подготовка их личного состава;



- г) разработка согласованных с органами местного самоуправления планов размещения работников и членов их семей в загородной зоне, получение ордеров на занятие жилых и нежилых зданий (помещений);
  - д) планирование работы эвакуационного транспорта;
  - е) разработка мероприятий по обеспечению эвакуируемых работников и членов их семей продуктами питания, водой, коммунально-бытовыми услугами и медицинским обслуживанием;
  - ж) разработка мероприятий по охране общественного порядка в ходе проведения эвакуации;
  - з) вывод (отселение) в безопасные районы работников и членов их семей, работающих в приграничных районах, возможных зонах заражения радиоактивными и химическими веществами, а также в городах, отнесенных к группам по ГО в минимально короткие сроки (до 24 часов), с завершением всех запланированных эвакуационных мероприятий;
  - и) персональный учет эвакуируемых работников и членов их семей.
4. Предоставление работникам Компании убежищ и СИЗ:
- а) сохранение имеющегося фонда, строительство новых, поддержание в состоянии постоянной готовности к использованию по назначению и техническое обслуживание имеющихся защитных сооружений гражданской обороны (далее – ЗС ГО) и их технических систем;
  - б) строительство ЗС ГО двойного назначения;
  - в) учет существующих подземных и наземных зданий и сооружений, отвечающих требованиям по защите;
  - г) дооборудование подземных и других заглубленных помещений под ЗС ГО;
  - д) подготовка в мирное время и строительство при переводе ГО с мирного на военное время быстровозводимых ЗС ГО с упрощенным внутренним оборудованием и укрытий простейшего типа;
  - е) подготовка документации, создание запасов материально-технических средств для строительства ЗС ГО в угрожаемый период;
  - ж) обеспечение готовности ЗС ГО для укрытия работников в течение 12 часов;
  - з) укрытие работников Компании в убежищах и противорадиационных укрытиях;
  - и) накопление, хранение, освежение и использование по назначению СИЗ для работников Компании;
  - к) обеспечение своевременной выдачи работникам СИЗ и предоставление средств коллективной защиты в установленные сроки.
5. Проведение световой и других видов маскировки:
- а) определение перечня организационных мероприятий по обеспечению отключения наружного освещения объектов Компании и внутреннего освещения производственных и вспомогательных зданий;
  - б) проведение АСДНР в случае возникновения опасностей при ведении военных действий или вследствие этих действий, а также при ЧС природного и техногенного характера;
  - в) создание, оснащение и подготовка ФГЗ к действиям по назначению, а также разработка планов действий этих формирований;
  - г) создание и поддержание в состоянии постоянной готовности к использованию по назначению запасов материально-технических средств, продовольственных, медицинских и иных средств для всестороннего обеспечения аварийно-спасательных работ;
  - д) осуществление эвакуации пострадавших в лечебные учреждения;
  - е) организация взаимодействия сил ГО с Вооруженными силами Российской Федерации, другими войсками, воинскими формированиями и органами, а также со специальными формированиями, создаваемыми в военное время;

- ж) обеспечение готовности сил и средств, привлекаемых к проведению АСДНР, в срок не более: в мирное время – 24 часа, военное время – 6 часов.
6. Борьба с пожарами, возникшими при ведении военных действий или вследствие этих действий, а также при возникновении ЧС природного и техногенного характера:
    - а) создание необходимых противопожарных формирований, их оснащение материально-техническими средствами, планирование действий, организация взаимодействия с другими видами пожарной охраны и подготовка в области ГО;
    - б) тушение пожаров в районах проведения АСДНР в военное время.
  7. Обнаружение и обозначение районов, подвергшихся радиоактивному, химическому и иному заражению (загрязнению):
    - а) создание постов радиационного и химического наблюдения (далее – РХН);
    - б) обеспечение ФГЗ средствами радиационного и химического контроля;
    - в) подготовка работников, предназначенных для решения задач, связанных с обнаружением и идентификацией различных видов заражения и загрязнения;
    - г) введение режимов радиационной защиты на территориях, подвергшихся радиоактивному загрязнению.
  8. Санитарная обработка работников Компании, обеззараживание зданий и сооружений, специальная обработка техники и территории объектов:
    - а) заблаговременное создание запасов дезактивирующих, дегазирующих и дезинфицирующих веществ и растворов;
    - б) оснащение ФГЗ средствами для проведения санитарной обработки работников и обеззараживания техники, зданий и территорий;
    - в) организация проведения мероприятий по обеззараживанию техники, зданий и территорий, санитарной обработке работников.
  9. Восстановление и поддержание порядка на объектах и территориях, пострадавших при ведении военных действий или вследствие этих действий, а также вследствие ЧС природного и техногенного характера и террористических акций:
    - а) создание сил охраны общественного порядка, их оснащение современными материально-техническими средствами и подготовка в области ГО;
    - б) осуществление пропускного режима и охраны общественного порядка в очагах поражения;
    - в) усиление охраны объектов Компании, подлежащих обязательной охране органами внутренних дел по договорам, принятие мер по охране имущества, оставшегося без присмотра;
    - г) организация взаимодействия с местными органами МВД и ФСБ России.
  10. Срочное восстановление функционирования необходимых объектов коммунального назначения Общества в военное время:
    - а) создание запасов оборудования и запасных частей для ремонта поврежденных систем газоснабжения;
    - б) создание запасов резервуаров и емкостей, сборно-разборных трубопроводов, другого необходимого оборудования и технических средств.
  11. Разработка и осуществление мер, направленных на сохранение объектов, необходимых для устойчивого функционирования Компании в военное время:
    - а) создание и организация работы в мирное и военное время комиссий по ПУФ Общества;
    - б) разработка вариантов возможного поражения объектов Компании современными средствами поражения или действиями диверсионных групп;
    - в) подготовка специальных мероприятий, обеспечивающих своевременный перевод объектов Компании на работу в условиях военного времени;
    - г) размещение объектов и инфраструктуры, а также средств производства в соответствии с требованиями СНИП;



- д) разработка и проведение мероприятий, направленных на ПУФ систем и источников газо-, энерго- и водоснабжения, материально-технического и транспортного обеспечения;
  - е) планирование, подготовка и проведение АСДНР на объектах, продолжающих работу в военное время, по экстренной ликвидации последствий поражения этих объектов и восстановление их функционирования;
  - ж) заблаговременное создание запасов материально-технических, продовольственных, медицинских и иных средств, необходимых для сохранения и (или) восстановления производственного процесса;
  - з) повышение эффективности защиты производственных фондов при воздействии на них современными средствами поражения.
12. Обеспечение постоянной готовности сил и средств ГО:
- а) создание и оснащение современной техникой и оборудованием сил ГО;
  - б) обучение сил ГО по месту работы, проведение с ними учений и тренировок по вопросам ГО;
  - в) разработка и корректировка планов действий сил ГО;
  - г) разработка высокоэффективных технологий для проведения АСДНР;
  - д) определение порядка взаимодействия и привлечения сил и средств ГО, а также всестороннее обеспечение их действий.

#### **Обучение в области гражданской обороны, предупреждения и ликвидации чрезвычайных ситуаций**

Подготовка руководящего состава и органов управления ГО, командиров ФГЗ Компании и Портового ЛПУМГ, Северного ЛПУМГ, Волховского ЛПУМГ проводится в Академии гражданской защиты МЧС России, территориальных учебно-методических центрах по ГО и ЧС МЧС России, на курсах ГО муниципальных образований, в НОУ «Учебный центр ПАО «Газпром» и непосредственно по месту работы. Подготовка личного состава ФГЗ проводится под руководством командиров ФГЗ непосредственно филиалов.

Обучение работников Компании и Портового ЛПУМГ, Северного ЛПУМГ, Волховского ЛПУМГ, не входящих в состав органов управления ГО и ФГЗ в области ГО, осуществляется по месту работы без отрыва от производства по программам, разработанным на основе примерных программ, утвержденных Минэнерго России и МЧС России. Ответственность за организацию их обучения несут соответствующие руководители ГО.

С целью подготовки органов управления, сил и средств СГЗ Компании и филиалов, повышения их готовности к решению стоящих перед ними задач в Компании проводятся учения и тренировки.

Обучение и подготовка руководителей и личного состава подразделений, включенных в состав сил и средств «Газ ЧС», а также работников, не включенных в состав органов управления «Газ ЧС» осуществляется в соответствии с требованиями и в порядке, установленном Положением о подготовке населения в области защиты от ЧС природного и техногенного характера, утвержденным Постановлением Правительства Российской Федерации от 04.09.2003 № 547, нормативными и методическими документами МЧС России, Минэнерго России, ПАО «Газпром».

#### **Оповещение внутренних и внешних заинтересованных сторон в области гражданской обороны и чрезвычайных ситуаций**

Порядок информирования внутренних и внешних заинтересованных сторон определен в «Порядке оповещения должностных лиц ООО «Газпром трансгаз Санкт-Петербург» и других организаций.

В случае возникновения аварии на КС «Портовая» и линейной части Северо-Европейского газопровода от КС «Волховская» до бухты Портовая информация предоставляется:

- Производственно-диспетчерской службе Компании;
- Оперативно-диспетчерскому управлению ПАО «Газпром»;
- диспетчерским управлениям организаций – потребителей газа, поставляемого Компанией;
- руководителям Компании;

- руководителям СП;
- Северо-Западному управлению ООО «Газпром Газнадзор» в г. Санкт-Петербурге;
- Северо-Западному управлению Ростехнадзора;
- Северо-Западному региональному центру МЧС РФ;
- Главному управлению МЧС РФ по Ленинградской области.

Согласно действующим в России нормативно-правовым документам и сложившейся практике управления населением, проживающим в зоне потенциального воздействия негативных факторов от аварий и инцидентов, информируют государственные органы МЧС РФ, региональные и муниципальные органы власти.

### 7.2.7. Опасные вещества. Меры безопасности и первая доврачебная помощь

Опасные вещества (далее – ОС) – это токсичные вещества, применяемые в промышленности и сельском хозяйстве, которые при разливе или выбросе загрязняют ОС и могут привести к гибели или поражению людей, животных и растений.

Компания предотвращает и минимизирует потенциальное воздействие на население и окружающую среду опасных материалов, которые могут попасть в ОС при эксплуатации КС «Портовая» и линейной части Северо-Европейского газопровода от КС «Волховская» до бухты Портовая. На площадках КС организованы централизованные места для хранения опасных веществ.

В Компании установлен порядок обращения с опасными веществами, разработана инструкция ОТ № 09–03 «По обращению с опасными материалами», также разработан перечень опасных веществ, к которым относятся:

1. Природный газ;
2. Газовый конденсат;
3. Углекислый газ (диоксид);
4. Этиленгликоль, антифриз;
5. Диэтиленгликоль;
6. Дизельное топливо;
7. Масло турбинное;
8. Смазочные жидкости для газовой арматуры, двигателей и т.п.;
9. Ингибитор коррозии;
10. Гидравлические жидкости.

План управления опасными веществами (меры безопасности и первая доврачебная помощь) приведен в Приложении 12.

### 7.2.8. Здравоохранение

КС «Портовая», КС «Елизаветинская» и КС «Волховская» оснащены медицинскими пунктами. В случае острой медицинской необходимости вызов скорой медицинской помощи осуществляется фельдшером из близлежащих населенных пунктов. В случае необходимости оказания медицинской помощи в нерабочие часы медицинского пункта ответственность за организацию вызова скорой медицинской помощи несет Диспетчерская служба.

Все подразделения на объектах КС «Портовая», КС «Елизаветинская», КС «Волховская» оснащены аптечками первой медицинской помощи. Проверка аптечек осуществляется ежемесячно фельдшером медицинского пункта.

Предусмотрено прохождение сотрудниками медосмотра не реже одного раза в год. Компания обеспечивает персональное медицинское страхование каждого сотрудника.

Вопросы здравоохранения подробно освещены в Приложении 22 – План управления работами по организации здравоохранения.



## 7.2.9. Охрана объектов

Действие сотрудников охраны объектов осуществляется в строгом соответствии с:

- Федеральным законом от 21.07.2011 № 256-ФЗ «О безопасности объектов топливно-энергетического комплекса»;
- Федеральным законом от 22.12.2008 № 272-ФЗ «О внесении изменений в отдельные законодательные акты РФ в связи с совершенствованием государственного контроля в сфере частной охранной и детективной деятельности» в Закон РФ от 11.03.1992 № 2487-1 «О частной детективной и охранной деятельности в РФ»;
- СД 4 МФК.

Основные требования к организации и обеспечению пропускного режима на объектах филиалов Компании определены в Приложении 20.

### Организация охраны объектов

Физическую охрану объектов по договору с Компанией осуществляет частное охранное предприятие – филиал ПАО «Газпром» – «Северо-Западное межрегиональное управление охраны ПАО «Газпром» в г. Санкт-Петербурге».

Действие сотрудников данного управления охраны осуществляется в строгом соответствии с законодательством Российской Федерации и условиями договора с Компанией и только на территории объектов.

Основными принципами деятельности Компании и Управления охраны являются:

1. Подбор персонала охранного предприятия в соответствии с законодательством РФ. На работу, непосредственно связанную с обеспечением безопасности объектов топливно-энергетического комплекса, не принимаются лица:
  - имеющие неснятую судимость за совершение умышленного преступления;
  - состоящие на учете в учреждениях органов здравоохранения по поводу психического заболевания, алкоголизма или наркомании;
  - досрочно прекратившие полномочия по государственной должности или уволенные с государственной службы, в том числе из правоохранительных органов, органов прокуратуры или судебных органов, по основаниям, которые в соответствии с законодательством РФ связаны с совершением дисциплинарного проступка, грубым или систематическим нарушением дисциплины, совершением проступка, порочащего честь государственного служащего, утратой доверия к нему, если после такого досрочного прекращения полномочий или такого увольнения прошло менее трех лет.

При необходимости проводятся расследования в отношении нанимаемого персонала.

Сотрудники охранного предприятия проходят профессиональное обучение, включая:

- условия применения силы (специальных средств, огнестрельного оружия – при необходимости);
  - отношение к персоналу Компании и местному населению;
  - правовые основы охранной деятельности законодательства РФ;
  - индивидуальную физическую подготовку;
  - изучение тактики поведения охранников;
  - технико-специальную подготовку;
  - медицинскую подготовку будущих сотрудников охраны;
  - психологическую подготовку.
2. Недопущение применения силы, за исключением случаев, когда это необходимо и стремление в зависимости от характера и степени опасности правонарушения и лиц, его совершивших, а также силы оказываемого противодействия к тому, чтобы любой ущерб, причиненный при устранении опасности, был минимальным.

3. Рассмотрение жалоб местного населения в Компании в отношении действий персонала частного охранного предприятия (Службы безопасности) в соответствии с действующим документооборотом.
4. Расследование любых, заслуживающих доверия утверждений о незаконных или оскорбительных действиях сотрудников частного охранного предприятия (Службы безопасности), принятие действий (или контроль принятия необходимых действий соответствующими органами) для предотвращения рецидивов, а также информирование органов власти о незаконных и оскорбительных действиях, если это необходимо.

#### **Мероприятия по охране объектов**

Основная цель пропускного режима – обеспечение нормативных, организационных и материальных гарантий предупреждения, выявления и пресечения посягательств на законные права предприятия, его имущество, интеллектуальную собственность, производственную дисциплину и охраняемую информацию.

Ответственность за организационно-техническое обеспечение пропускного режима возлагается на начальника Службы режима.

Допуск лиц, принятых на временную работу, сотрудников сторонних организаций, прибывших на объект для производства работ, осуществляется по временным пропускам при предъявлении документа, удостоверяющего личность.

Проход посетителей осуществляется по устному или письменному ходатайству руководителя структурного подразделения (или лица его замещающего) перед диспетчером и/или начальником Службы режима при наличии сопровождающего представителя этого подразделения и записью в журнал учета посетителей необходимых учетных данных. Выход посетителей разрешается только в присутствии сопровождающего лица подразделения филиала Компании, при этом сотрудник дежурной смены охраны фиксирует время выхода в журнале учета, а сопровождающий подтверждает это своей подписью.

Заявка на посещение объектов Компании иностранными гражданами, не являющимися работниками организации ПАО «Газпром» и Компании, а также иностранными делегациями, в том числе в составе смешанных групп, оформляется через Управление корпоративной защиты Компании.





## 8. Взаимодействие с заинтересованными лицами

### 8.1. Связь с общественностью

Вопросы взаимодействия с общественностью представлены в Приложении 15 – План мероприятий по консультациям с общественностью и раскрытию информации (ПКОРИ).

Консультации с общественностью являются важным фактором с точки зрения принятия решения относительно масштабов и состава работ по оценке социальных воздействий. Консультации дают возможность всем заинтересованным сторонам сформулировать свои замечания и комментарии, а также сформировать точку зрения в отношении вопросов, связанных с деятельностью Проекта. Консультации с общественностью не рассматриваются как формальное и разовое мероприятие. Они представляют собой процесс, который начался на этапе разработки Проекта и продолжается в течение всего периода его эксплуатации.

ПКОРИ является документом, устанавливающим системный подход к определению тех сторон, которые могут быть подвергнуты воздействиям в результате реализации Проекта, а также иных сторон, заинтересованных в проекте или имеющих собственную точку зрения, основанную на объективной информации. Данный документ также утверждает процедуру раскрытия информации и проведения консультаций с общественностью, определяя перечень контактных лиц и график консультационных мероприятий.

Компания обеспечивает доведение ПКОРИ до сведения всех заинтересованных сторон, что позволяет в полной мере учитывать их мнение по вопросам, связанным с эксплуатацией Проекта.

Согласно требованию СД 1 МФК взаимодействие с заинтересованными сторонами служит основой для установления прочных, конструктивных и гибких отношений, необходимых для успешного управления экологическими и социальными воздействиями Проекта. Взаимодействие с заинтересованными сторонами представляет собой непрерывный процесс, который включает следующие элементы: анализ заинтересованных сторон и планирование взаимодействия с ними, раскрытие и распространение информации, консультации и привлечение заинтересованных сторон к участию в них, механизм подачи и рассмотрения жалоб и предоставление регулярных отчетов.

Выявление всех сторон, заинтересованных в реализации Проекта, и взаимодействие с ними является непременным условием успешной реализации Проекта.

Компания ежегодно разрабатывает ПКОРИ в ходе реализации проекта на текущий год.

В ПКОРИ определены значимые заинтересованные стороны и затронутые населенные пункты, описаны механизмы раскрытия информации, работы с жалобами и представлена контактная информация, отчетность по результатам ПКОРИ. Этот документ определяет механизм проведения консультаций – с указанием списка контактов и графика консультационных мероприятий. Кроме этого, в документ включены некоторые обязательства, в т.ч.: своевременная реакция и удовлетворительное разрешение жалоб, наличие постоянной обратной связи с местным населением.

ССО и СМИ Компании проводит по мере необходимости встречи с местным населением для его информирования о важных мероприятиях эксплуатации Проекта и/или вопросам, которые могут на него повлиять, а также проводит регулярные телефонные переговоры со старостой поселка Большой Бор (раз в месяц) по текущим вопросам.

ССО и СМИ Компании рассматривает жалобы, поступающие от общественности (внешних заинтересованных лиц). Для приема жалоб от общественности поселок Большой Бор в ССО и СМИ ведется «Книга жалоб и предложений» в рамках экологического и социального мониторинга. Жители проинформированы о возможности передавать жалобы через ящик, который находится у входа в магазин поселка Большой Бор.

Для распространения информации используются электронные и печатные СМИ, в том числе корпоративная газета «ЗА ГАЗ!» и сайт компании, а также информационный стенд в магазине поселка Большой Бор. Ежемесячно проводятся встречи со старостой поселка.

В области КС «Портовая» и зоне прохождения трубопровода не выявлено поселений коренных малочисленных народов, в связи с чем СД 7 МФК к данному Проекту неприменим.

## 8.2. Культурное наследие

Согласно требованиям СД 8 МФК на протяжении всего срока эксплуатации Проекта Компания должна учитывать потенциальное воздействие Проекта на культурное наследие. В связи с этим в Компании разработана процедура управления культурным наследием, которая приведена в Приложении 16.





## 9. Контроль, проверки и аудит

### 9.1. Основные положения

Согласно требованиям СД 1 МФК в Компании внедрены процедуры мониторинга и определения уровня эффективности программы управления, а также соблюдения соответствующих правовых и/или договорных обязательств и нормативных требований. Если за управление конкретными рисками и воздействиями и осуществление соответствующих мероприятий по смягчению последствий отвечают государственные органы или другая третья сторона, Компания сотрудничает с ними в организации и мониторинге таких мероприятий. Программа по проведению мониторинга находится под контролем ООС. При реализации проектов, оказывающих значительные воздействия, Компания привлекает сторонних экспертов для проверки данных мониторинга. Требования к проведению мониторинга определяются уровнем экологических и социальных рисков и применимыми законодательными требованиями.

### 9.2. Система внутренних проверок

В рамках действующей в Компании ИСМ проводятся внутренние аудиты деятельности.

Порядок организации, подготовки и проведения внутренних аудитов, требования к аудиторам, состав документации по аудиту и правила оформления результатов аудита определены в СТО Газпром трансгаз Санкт-Петербург 32-04-02.

При проведении внутренних аудитов в качестве критериев оценки деятельности дополнительно устанавливаются требования СД МФК, а также требования настоящего Руководства.

### 9.3. Мониторинг ключевых показателей результативности

Для контроля выполнения целей и задач, оценки выполнения планов и программ в Компании разработаны ключевые показатели результативности мероприятий в экологической и социальной сферах.

Компания разработала и внедрила внутренний нормативный документ СТО Газпром трансгаз Санкт-Петербург 32–03–05, в соответствии с указанным документом проведение мониторинга и измерений включает:

1. Мониторинг КПР:
  - идентификацию КПР СМК, ЕСУОТ, СЭМ,
  - мониторинг и измерения КПР СМК, СЭМ, ЕСУОТ,
  - качества оказываемых услуг по транспортировке и учету природного газа,
  - производственных операций, которые могут оказать существенное воздействие на окружающую среду, охрану труда и промышленную безопасность Компании;
2. Оформление результатов мониторинга и передачу информации заинтересованным сторонам;
3. Анализ информации, полученной по результатам мониторинга и измерений и принятие решений.

Кроме того, в Компании для проведения мониторинга в рамках функционирования ИСМ КПР разделены на основные группы для проведения мониторинга:

- СЭМ;
- ЕСУОТ и ПБ;
- СМК.

Перечень КПР СЭСМ Компании представлен в Приложении 24.

Компания отвечает за то, чтобы показатели эффективности мероприятий были разработаны, внедрены в систему управления и использовались при подготовке отчетности. Периодичность отчетности на основе показателей может варьироваться в зависимости от контролируемого вида деятельности. Для одного вида деятельности показатель может использоваться для подготовки ежемесячной отчетности, для другого – ежеквартальной отчетности.

## 9.4. Корректирующие действия

Корректирующие действия предпринимаются по устранению причин несоответствий, выявленных при проверках, аудитах и других контрольных мероприятиях с целью предотвращения их повторного возникновения. Корректирующие и предупреждающие действия регламентированы в СТО Газпром трансгаз Санкт-Петербург 32–04–04.

## 9.5. Отчетность

Процедура отчетности в Компании детализирует процесс подготовки и представления отчетов о различных аспектах реализации Проекта. Отчетность включает в себя результаты аудитов, протоколы заседаний, КПР деятельности, результаты ПЭК и мониторинга, возможности постоянного совершенствования и другое.

С целью оптимизации системы управления экологическими и социальными аспектами в Компании внедрена процедура внешней и внутренней отчетности.

Под внутренней отчетностью понимают отчетность между:

- филиалами и АУП Компании;
- подрядными организациями и филиалами Компании.

Порядок отчетности между АУП и филиалами Компании о результатах деятельности в экологической и социальной сферах определен во внутреннем нормативном документе СТО Газпром трансгаз Санкт-Петербург 32–03–05.



Порядок отчетности между подрядными организациями и филиалами Компании описан в Приложении 17.

Под внешней отчетностью понимается отчетность между:

- АУП Компании и ПАО «Газпром»;
- АУП Компании и Государственными контролирующими органами;
- АУП Компании и Кредитной организацией и независимым консультантом по контролю выполнения экологических обязательств (D'Appolonia).

Обязательная внешняя отчетность включает предоставление следующих ежегодных отчетов контролирующим организациям:

- форма 2-ТП (водхоз) «Сведения об использовании воды»;
- форма 2-ТП (воздух) «Сведения об охране атмосферного воздуха»;
- форма 2-ТП (отходы) «Сведения об образовании, использовании, обезвреживании, транспортировании и размещении отходов производства и потребления»;
- форма 4-ОС «Сведения о текущих затратах на охрану окружающей среды и экологических платежах»;
- форма № 7-травматизм «Сведения о травматизме на производстве и профессиональных заболеваниях»;
- форма 1-Т (условия труда) «Сведения о состоянии условий труда и компенсациях за работу во вредных и (или) опасных условиях труда»;
- отчеты об организации и осуществлении производственного контроля на опасных производственных объектах Компании.

Независимым консультантам по контролю выполнения экологических обязательств (D'Appolonia) периодически представляются отчетные документы (протоколы встреч, объявления, материалы газет, публикации СМИ и пр.) по социальным воздействиям от ССО и СМИ.





